

T.C

OSMANGAZI KAYMAKAMLIđI  
DR. AYTEN BOZKAYA ORTAOKULU MÜDÜRLÜđÜ



# 2024-2028 STRATEJİK PLANI



*"Benim naçiz vücudum bir gün elbet toprak olacaktır,  
fakat Türkiye Cumhuriyeti ilelebet payidar kalacaktır."*

*M. Atatürk*

### Okul/Kurum Bilgileri

İli: Bursa		İlçesi: Osmangazi			
Adres:	Altınova Mh. Kıta Sk. No:50 Osmangazi-BURSA	Coğrafi Konum (link):	<a href="https://tinyurl.com/2xshjtbx">https://tinyurl.com/2xshjtbx</a>		
Telefon Numarası:	0224 216 06 00	Faks Numarası:	0224 216 06 01		
e- Posta Adresi:	<a href="mailto:719137@meb.k12.tr">719137@meb.k12.tr</a>	Web sayfası adresi:	draytenbozkayaortaokulu.meb.k12.tr		
Kurum Kodu:	<b>719137</b>	Öğretim şekli:	İkili		
Okulun Hizmete Giriş Tarihi : 2009		Toplam Çalışan Sayısı	53		
Öğrenci Sayısı:	Kız	341	Öğretmen Sayısı	Kadın	29
	Erkek	381		Erkek	19
	Toplam	720		Toplam	48
Derslik Başına Düşen Öğrenci Sayısı	28,80	Şube Başına Düşen Öğrenci Sayısı	32,72		
Öğretmen Başına Düşen Öğrenci Sayısı	15	Şube Başına 30'dan Fazla Öğrencisi Olan şube Sayısı	19		
Öğrenci Başına Düşen Toplam Gider Miktarı	284,16	Öğretmenlerin Kurumdaki Ortalama Görev Süresi	7		

## SUNUŞ



Okulumuzun stratejik planı hazırlanırken paydaşlarımızın tümünün fikirlerini almaya azami ölçüde dikkat ettik gelişmeye açık yönlerimizi tehditlerimizi fırsatlarımızı ve güçlü yönlerimizi tespit ettik. Okulumuza yeni ufuklar açabilecek bir stratejik plan hazırlamaya çalıştık.

Dr.Ayten Bozkaya Ortaokulu 2024-2028 Stratejik Planı çalışmaları kapsamında, ilgili paydaşların katılımıyla başta Eğitim Vizyonu 2023, uygulanmakta olan stratejik planın değerlendirilmesi, mevzuat, üst politika belgeleri, paydaş, GZFT ve kuruluş içi analizlerinden elde edilen veriler ışığında eğitim ve öğretim sistemine ilişkin sorun ve gelişim alanları ile eğitime ilişkin öneriler tespit edilmiş, bunlara yönelik stratejik amaç, hedef, strateji, gösterge ve eylemler belirlenmiştir. Planda yer alan stratejik amaç ve hedeflerin gerçekleşme durumlarının takip edilebilmesi için de stratejik plan izleme ve değerlendirme modeli oluşturulmuştur.

Dr. Ayten Bozkaya Ortaokulu olarak bütün paydaşlarımızın katılımıyla hazırladığımız bu planla önümüzdeki 5 yılda takip edeceğimiz stratejiyi ortaya koymuş, bu strateji doğrultusunda gerçekleştireceğimiz eylem planını hazırlamış bulunmaktayız. Hazırladığımız bu planın çalışmalarımıza katkı sağlaması dileğiyle sevgi ve saygılarımı sunuyorum.

Erenbahri GÖK  
Okul Müdürü

## İÇİNDEKİLER

SUNUŞ .....	4
1. GİRİŞ VE STRATEJİK PLANIN HAZIRLIK SÜRECİ.....	7
1.1 Strateji Geliştirme Kurulu ve Stratejik Plan Ekibi .....	7
1.2 Planlama Süreci.....	7
2. DURUM ANALİZİ .....	9
2.1 Kurumsal Tarihçe .....	10
2.2 Uygulanmakta Olan Stratejik Planın Değerlendirilmesi .....	11
2.3 Mevzuat Analizi.....	12
2.4 Üst Politika Belgeleri Analizi.....	14
2.5 Faaliyet Alanları ile Ürün/Hizmetlerin Belirlenmesi.....	15
2.6 Paydaş Analizi .....	16
2.7 Kuruluş İçi Analiz .....	20
2.7.1 Teşkilat Şeması.....	20
2.7.2 İnsan Kaynakları.....	21
2.7.3 Teknolojik Düzey.....	24
2.7.5 İstatistik Veriler .....	26
2.8 Çevre Analizi (PESTLE) .....	27
2.9 Güçlü ve Zayıf Yönler ile Fırsatlar ve Tehditler (GZFT) Analizi .....	28
2.10 Tespit ve İhtiyaçların Belirlenmesi.....	29
3. GELECEĞE BAKIŞ .....	31
3.1 Misyon .....	31
3.2 Vizyon .....	31
3.3 Temel Değerler .....	31
3.4 Amaç, Hedef ve Performans Göstergesi ile Stratejiler .....	32
4. MALİYETLENDİRME.....	41
5. İZLEME VE DEĞERLENDİRME .....	43
EKLER.....	44

# 1.BÖLÜM

# **GİRİŞ VE STRATEJİK PLANIN HAZIRLIK SÜRECİ**

# 1. GİRİŞ VE STRATEJİK PLANIN HAZIRLIK SÜRECİ

## 1.1 Strateji Geliştirme Kurulu ve Stratejik Plan Ekibi

Stratejik Planlama çalışmaları, Millî Eğitim Bakanlığı Strateji Geliştirme Başkanlığının 2022-21 Sayılı Genelgesi gereğince başlatılmıştır.

Strateji Geliştirme Kurulu: Okul müdürünün başkanlığında, bir okul müdür yardımcısı, bir öğretmen ve okul/aile birliği başkanı ile bir yönetim kurulu üyesi olmak üzere 5 kişiden oluşan üst kurul kurulur.

Stratejik Plan Ekibi: Okul müdürü tarafından görevlendirilen ve üst kurul üyesi olmayan müdür yardımcısı başkanlığında, belirlenen öğretmenler ve gönüllü velilerden oluşur.

Dr. Ayten Bozkaya Ortaokulu Strateji Geliştirme Kurulu ve Stratejik Plan Ekibi bilgileri altta verilmiştir.

*Tablo 1. Strateji Geliştirme Kurulu ve Stratejik Plan Ekibi Tablosu*

Strateji Geliştirme Kurulu Bilgileri		Stratejik Plan Ekibi Bilgileri	
Adı Soyadı	Ünvanı	Adı Soyadı	Ünvanı
Erenbahri GÖK	Okul Müdürü	Kahraman DURMUŞ	Müdür Yard.
Mehmet TUĞAY	Müdür Yard.	Yelda ÇOBAN	Öğretmen
Merve ÇAT	Rehber Öğrt.	Nefise YILMAZ	Öğretmen
Erkal KILIÇ	Öğretmen	Mehmet YAĞCI	Öğretmen
Ceyda ARIKAL	Veli	Ahmet ULAŞAN	Öğretmen

## 1.2 Planlama Süreci

2024-2028 dönemi stratejik plan hazırlanma süreci Millî Eğitim Bakanlığı Strateji Geliştirme Başkanlığının 2022-21 Sayılı Genelgesi gereğince, Strateji Geliştirme Kurulu ve Stratejik Plan Ekibi'nin oluşturulması ile başlamıştır. Ekip tarafından oluşturulan çalışma takvimi kapsamında ilk aşamada durum analizi çalışmaları yapılmış ve durum analizi aşamasında, paydaşlarımızın plan sürecine aktif katılımını sağlamak üzere paydaş anketi, toplantı ve görüşmeler yapılmıştır.

Durum analizinin ardından geleceğe yönelim bölümüne geçilerek okulumuzun amaç, hedef, gösterge ve stratejileri belirlenmiştir.

# **2.BÖLÜM**

## **DURUM ANALİZİ**



## 2. DURUM ANALİZİ

Müdürlüğümüzün 2024-2028 dönemini kapsayacak olan stratejik planı için hazırlık çalışmaları, Bakanlığımızın 2022/21 sayılı genelgesi ile başlatılmıştır. 2024-2028 Stratejik Plan Hazırlama Programında belirtilen takvim doğrultusunda Strateji Geliştirme Kurulu ve Stratejik Planlama Ekibi oluşturularak katılımcı bir anlayışla Bakanlığımız Stratejik Plan modeli doğrultusunda yapılmıştır.

Çalışma ekiplerinin belirlenmesini takiben hazırlık çalışmalarına ilişkin ilkeler ve esaslar ile izlenecek yöntem, süreç ve çalışma takvimine ilişkin ayrıntılar kararlaştırılmış ve Müdürlüğümüz çalışanlarına duyurulmuştur. Belirlenen çalışma takvimi doğrultusunda, eğitim ve bilgilendirme toplantıları ile stratejik planlama çalışmaları başlatılmıştır. Problem çözme teknikleri ve Stratejik plan hazırlama başlıklarında uygulamalı eğitim çalışmaları gerçekleştirilmiştir. Alınan eğitimlerin ardından Müdürlüğümüzün tarihçesi, mevzuat analizi, faaliyet alanları, iç ve dış paydaşları ile yararlanıcıları belirlenerek önceliklendirilmiş ve Müdürlüğümüz birimlerinin sundukları hizmetler, hizmet çeşitleri ve hizmetlerden yararlanan paydaşlara ilişkin çalışmalar gerçekleştirilmiştir. Kurum içi ve dışı analizler yapılmıştır.

GZFT analizinde iç paydaşların görüşlerine ağırlık verecek ve kurum içi katılımı en üst seviyede sağlayacak bir yöntem kullanılmıştır. Her birim için ayrı ayrı yapılan çalıştaylar ve atölye çalışmalarında çalışanların kendi birimlerine yönelik güçlü ve zayıf yönleri fırsat ve tehditleri sıralamaları ve sağlanmıştır. Birim bazında oluşturulan GZFT listeleri Stratejik Plan Koordinasyon Ekibi tarafından gözden geçirilerek kurumsal GZFT analizi yapılmıştır. GZFT çalışmalarının tamamlanmasının ardından iç ve dış paydaşlara gönderilmek üzere anket soruları ve dış paydaş görüşme planı hazırlanmıştır. Hazırlanan dış paydaş görüşme planı doğrultusunda elektronik ortamda diğer paydaşların görüşleri alınmıştır. Anket sonuçları, konularına göre sınıflandırılmış ve değerlendirilmiştir.

Durum analizi bölümünde, aşağıdaki hususlarla ilgili analiz ve değerlendirmeler yapılmıştır;

- Kurumsal tarihçe
- Uygulanmakta olan planın değerlendirilmesi
- Mevzuat analizi
- Üst politika belgelerinin analizi
- Faaliyet alanları ile ürün ve hizmetlerin belirlenmesi
- Paydaş analizi
- Kuruluş içi analiz
- Dış çevre analizi (Politik, ekonomik, sosyal, teknolojik, yasal ve çevresel analiz)
- Güçlü ve zayıf yönler ile fırsatlar ve tehditler (GZFT) analizi
- Tespit ve ihtiyaçların belirlenmesi

## 2.1 Kurumsal Tarihçe

Hayırsever Sayın Dr. Ayten BOZKAYA tarafından okulumuzun bulunduğu arsa Milli Eğitim Müdürlüğü'ne bağışlanmış ve bu arsa üzerine Dr. Ayten Bozkaya İlköğretim Okulu inşa edilmiştir. Bursa ili Osmangazi İlçesi'nde bulunan okulumuzun inşaatı 16 Eylül 1992 tarihinde Bursa il özel idaresi tarafından yaptırılmış 1993 – 1994 Eğitim Öğretim Yılında hizmete açılmıştır. 17 derslikli özel projeli bodrum + zemin + 3 kat olarak açılmıştır. Okulumuzun Kurucu Müdürlüğü görevini Sayın Naci KURUCU üstlenmiştir.

Dr. Ayten Bozkaya İlköğretim Okulu, kısa sürede başarısını ispat etmiş ve Bursa'mızın önde gelen eğitim kurumlarından biri olmuştur. Bursa'nın nüfus yoğunluğu en fazla olan ilçesi Osmangazi'de Altınova Mahallesi Ali Galip Yıldız caddesinde bulunan okulumuzda, başlangıçta tam gün eğitim öğretim yapılırken bir süre sonra öğrenci sayısının artmasından dolayı ikili öğretime geçilmiştir. Okulumuz, ikili olarak eğitim öğretim faaliyetini sürdürmektedir.

2003 yılında bölgenin sürekli göç alması nedeniyle okul binası yetersiz kalmış ve 2009 yılında Özel idare tarafından 12 derslikli ek bina yapılmıştır. 2012 yılında çıkan 4+4+4 eğitim sistemi ile ek bina Ortaokul olarak hizmet vermeye başlamıştır. Okulumuz İlköğretim Okulunun ihtiyacı karşılamaması üzerine ek bina olarak yapıldığından Ortaokul ihtiyaçlarına uygun değildir. Spor salonu, toplantı salonu, idari odalar eksiktir. Merdiven altları ve koridorlar bölünmek suretiyle ihtiyaç karşılanmaya çalışılsa da Okul Aile Birliği, veli görüşme odası, vb. eksik birimler vardır. Bahçe Ortaokul öğrencilerinin rahat hareket edebileceği kadar büyük değildir. Çevre nüfusunun sürekli arttığı bir bölgede bulunan okulumuz, fason işletmeler, metruk binalar, boş araziler nedeniyle riskli bir bölgededir. Öğrencilerimizin sosyal ve kültürel ve sportif alanlarda yetiştirilmesi için imkânlarla ihtiyaç duyulmaktadır. Ortaöğretime geçiş sürecinde okulumuz öğrencilerinin %20'si Anadolu Lisesine gitmektedir. Burslu öğrenci sayımız 9'dur. Okul Müdürümüz Erenbahri GÖK'tür

DR. AYTEN BOZKAYA KİMDİR?(1933-1993)

Bozkaya ailesinin tek evladıdır. Babasının adı Fikri, annesinin adı Kebire Bozkaya'dır. Filibe'den göç ederek Demirtaşpaşa Mahallesi'ne yerleşmişlerdir. Ayten Bozkaya, 1949-1950 Bursa Kız Lisesi, 15 Aralık 1957 Ankara Üniversitesi Tıp Fakültesi mezunudur. Genç bir doktor hanım olarak Bursa S.S.K ve Bursa Devlet Hastanelerinde çok güzel hizmetleri olmuştur. Çocuk doktorluğu ihtisasını İstanbul Şişli Etfal Hastanesi'nde yapmıştır. Geleceğin temel taşı olan çocuklara sevgisini ve güvenini çocuk doktorluğu branşını seçerek kanıtlamıştır. Tıp hizmetlerinin yanı sıra birçok sosyal dayanışma kurumlarını da hem kurmuş hem de oralarda gönüllü olarak çalışmıştır. 1966 yılı Bursa Ana Çocuk Sağlığı Kurumu üyesidir. Bu kurumun Başhekimliğini de yapmış ve oradan emekli olmuştur. Türkiye Milli Pediatri Cemiyeti üyesidir. Dr. Ayten Bozkaya, mütevazı yaşamında sahip olduğu mal varlığını ülkesi, toplumu ve insanlık yararına kullanmayı amaç edinmiş eşsiz bir insandır. Öncelikle tıp öğrencilerine burs vermiş vasiyetinde de bunun devamını istemiştir. Bursa Devlet Hastanesindeki "DR. AYTEN BOZKAYA ÇOCUK KREŞİ" yaşamının son günlerindeki en güzel anısı olmuştur. Kendisini sonsuz saygı ve şükranla anıyoruz.



## 2.2 Uygulanmakta Olan Stratejik Planın Değerlendirilmesi

MEB Strateji Geliştirme Başkanlığının yayınladığı 2010/14 sayılı genelge ile İlçe Milli Eğitim Müdürlüklerinin stratejik plan yapmaları zorunlu hale getirilmiştir. Bu genelge doğrultusunda stratejik planlama ekibi kurulmuş, 2019–2023 yıllarını kapsayan stratejik planını hazırlamış 03 Kasım 2019 tarihinde plan tamamlanarak yayınlanmıştır.

2019-2023 Stratejik Planı Mevcut Durum Analizi Raporu, Stratejik Plan Kitabı ve Performans Programı kitapçığı olmak üzere 3 kitaptan oluşmaktadır. Stratejik Plan Hazırlık Süreci Durum Analizi, Geleceğe Yönelim, Maliyetlendirme, İzleme Ve Değerlendirme, olmak üzere 5 bölümden oluşmaktadır.

Mevcut planda Durum Analizi, Paydaş Analizi, Yükümlülükler Ve Mevzuat Analizi, Kurum İçi Ve Dışı Analiz, Üst Politika Belgeleri, GZFT(SWOT)Analizi, kullanılmıştır. 2019-2023 Stratejik Planı Yasal Yükümlükler Ve Mevzuat Analizi bölümü 652 sayılı Millî Eğitim Bakanlığının Teşkilat ve Görevleri Hakkında Kanun Hükmünde Kararname esaslarına göre belirlenmiştir. 2019-2023 Stratejik Planı Okulun Tarihiçesi, Okulun Mevcut Durumu, Paydaş Analizi, GZFT Analizi, Misyonumuz, Vizyonumuz, Temel Değerlerimiz, Eğitim ve Öğretime Erişim, Eğitim ve Öğretimde Kalitenin Arttırılması, Kurumsal Kapasite, Güvenlik olmak üzere 11 faaliyet alanında gruplanmıştır.

2019-2023 stratejik planımız, Okul Müdürü Erenbahri GÖK başkanlığında görevli öğretmenlerimizin katılımıyla yapılan toplantılarda, değerlendirilmiş ve sonuçları

paylaşmıştır. 2019-2023 stratejik planımızla birlikte hesap verilebilirlik anlayışı ile kaynakların etkili, ekonomik ve verimli bir şekilde elde edilmesi ve kullanılması sağlanmış, stratejik yönetim anlayışı kurum kültürü olarak benimsenmiştir. Planlama, çalışmaları izleme, değerlendirme ve denetleme süreçleri önem kazanmıştır.

Değerlendirme raporu, 2019-2023 Dönemi Stratejik Planının 2023 yılı hedeflere ve hedeflere ait performans göstergelerine ulaşma oranları dikkate alınarak hazırlanmıştır. Raporda; stratejik planda belirlenmiş olan amaç ve hedefler, sorumlu birim ve performans göstergeleri bazında değerlendirilmiştir ve her bir performans göstergesi için performans hesaplaması yüzde olarak hesaplanmıştır. Performans göstergelerine ilişkin değerlendirmeler; Her bir performans göstergesinin hedefe etkisi göz önünde bulundurularak hedef bazında performans hesaplaması yapılmıştır

### 2.3 Mevzuat Analizi

YASAL YÜKÜMLÜLÜK (GÖREVLER)	DAYANAK(KANUN, YÖNETMELİK, GENELGE, YÖNERGE)
Atama	657 Sayılı Devlet Memurları Kanunu
	Milli Eğitim Bakanlığına Bağlı Okul ve Kurumların Yönetici ve Öğretmenlerinin Norm Kadrolarına İlişkin Yönetmelik
	Milli Eğitim Bakanlığı Eğitim Kurumları Yöneticilerinin Atama ve Yer Değiştirmelerine İlişkin Yönetmelik
	Milli Eğitim Bakanlığı Öğretmenlerinin Atama ve Yer Değiştirme Yönetmeliği
Ödül, Disiplin	Devlet Memurları Kanunu
	6528 Sayılı Milli Eğitim Temel Kanunu İle Bazı Kanun ve Kanun Hükmünde Kararnamelerde Değişiklik Yapılmasına Dair Kanun
	Milli Eğitim Bakanlığı Personeline Başarı, Üstün Başarı ve Ödül Verilmesine Dair Yönerge
	Milli Eğitim Bakanlığı Disiplin Amirleri Yönetmeliği
Okul Yönetimi	1739 Sayılı Milli Eğitim Temel Kanunu
	Milli Eğitim Bakanlığı İlköğretim Kurumları Yönetmeliği
	Milli Eğitim Bakanlığı Okul Aile Birliği Yönetmeliği
	Milli Eğitim Bakanlığı Eğitim Bölgeleri ve Eğitim Kurulları Yönergesi
	MEB Yönetici ve Öğretmenlerin Ders ve Ek Ders Saatlerine İlişkin Karar
	Taşınır Mal Yönetmeliği
Eğitim-Öğretim	Anayasa
	1739 Sayılı Milli Eğitim Temel Kanunu
	222 Sayılı İlköğretim ve Eğitim Kanunu
	6287 Sayılı İlköğretim ve Eğitim Kanunu ile Bazı Kanunlarda Değişiklik Yapılmasına Dair Kanun
	Milli Eğitim Bakanlığı İlköğretim Kurumları Yönetmeliği
	Milli Eğitim Bakanlığı Eğitim Öğretim Çalışmalarının Planlı Yürütülmesine İlişkin Yönerge
	Milli Eğitim Bakanlığı Öğrenci Yetiştirme Kursları Yönergesi
	Milli Eğitim Bakanlığı Ders Kitapları ve Eğitim Araçları Yönetmeliği
	Milli Eğitim Bakanlığı Öğrencilerin Ders Dışı Eğitim ve Öğretim Faaliyetleri Hakkında Yönetmelik
Personel İşleri	Milli Eğitim Bakanlığı Personel İzin Yönergesi
	Devlet Memurları Tedavi ve Cenaze Giderleri Yönetmeliği
	Kamu Kurum ve Kuruluşlarında Çalışan Personelin Kılık Kıyafet Yönetmeliği
	Memurların Hastalık Raporlarını Verecek Hekim ve Sağlık Kurulları Hakkındaki Yönetmelik
	Milli Eğitim Bakanlığı Personeli Görevde Yükseltme ve Unvan Değişikliği Yönetmeliği
	Öğretmenlik Kariyer Basamaklarında Yükseltme Yönetmeliği
Mühür, Yazışma, Arşiv	Resmi Mühür Yönetmeliği

	Resmi Yazışmalarda Uygulanacak Usul ve Esaslar Hakkındaki Yönetmelik
	Milli Eğitim Bakanlığı Evrak Yönergesi
	Milli Eğitim Bakanlığı Arşiv Hizmetleri Yönetmeliği
<b>Rehberlik ve Sosyal Etkinlikler</b>	Milli Eğitim Bakanlığı Rehberlik ve Psikolojik Danışma Hizmetleri Yönet.
	Okul Spor Kulüpleri Yönetmeliği
	Milli Eğitim Bakanlığı İlköğretim ve Ortaöğretim Sosyal Etkinlikler Yönetmeliği
<b>Öğrenci İşleri</b>	Milli Eğitim Bakanlığı İlköğretim Kurumları Yönetmeliği
	Milli Eğitim Bakanlığı Demokrasi Eğitimi ve Okul Meclisleri Yönergesi
	Okul Servis Araçları Hizmet Yönetmeliği
<b>İsim ve Tanıtım</b>	Milli Eğitim Bakanlığı Kurum Tanıtım Yönetmeliği
	Milli Eğitim Bakanlığına Bağlı Kurumlara Ait Açma, Kapatma ve Ad Verme Yönetmeliği
<b>Sivil Savunma</b>	Sabotajlara Karşı Koruma Yönetmeliği
	Binaların Yangından Korunması Hakkındaki Yönetmelik
	Daire ve Müesseseler İçin Sivil Savunma İşleri Kılavuzu

## 2.4 Üst Politika Belgeleri Analizi

Üst politika belgeleri;

- 12. Kalkınma Planı
- Cumhurbaşkanlığı Programı,
- Orta Vadeli Program,
- Cumhurbaşkanlığı Yıllık Programı,
- MEB Kalite Çerçevesi
- MEB İstatistikleri
- MEB 2024 Bütçe Yılı Sunuşu
- Millî Eğitim Bakanlığı Stratejik Planı,
- İl Millî Eğitim Müdürlüğü Stratejik Planı,
- İlçe Millî Eğitim Müdürlüğü Stratejik Planı
- OECD Türkiye Verileri

**Tablo 2. Üst Politika Belgeleri Analizi Tablosu**

Üst Politika Belgesi	İlgili Bölüm/Referans	Verilen Görevler/İhtiyaçlar
Cumhurbaşkanlığı Yıllık Programı	Tümü	Kurum faaliyetlerinde bütçenin etkin ve verimli kullanılması Stratejik Plan hazırlama ve değerlendirme çalışmaları
5018 sayılı Kamu Mali Yönetimi ve Kontrol Kanunu	9. Madde 41. Madde	Kurum faaliyetlerinde bütçenin etkin ve verimli kullanımı, Stratejik Plan Hazırlama İzleme Ve Değerlendirme Çalışmaları
MEB Kalite Çerçevesi	Tümü	Hedef ve Stratejilerin belirlenmesi
MEB 12. Kalkınma Planı	Önerilen Politikalar	Hedef ve Stratejilerin belirlenmesi
OECD 2023 Raporu	Türkiye verileri	Stratejilerin belirlenmesi
MEB 2024-2028 Stratejik Planı	Tümü	MEB Politikaları konusunda Taşra Teşkilatına Rehberlik
Bursa İl Millî Eğitim Müdürlüğü 2024-2028 Stratejik Planı	Tümü	Amaç, hedef, gösterge ve stratejilerin belirlenmesi
Osmangazi İlçe Millî Eğitim Müdürlüğü 2024-2028 Stratejik Planı	Tümü	Amaç, hedef, gösterge ve stratejilerin belirlenmesi
2022-2023 MEB İstatistikleri	Örgün Eğitim Verileri	Hedef ve göstergelerin belirlenmesi
2024-2026 Orta Vadeli Program	Tümü	Bütçe Çalışmaları
MEB 2024 Bütçe Yılı Sunuşu	Tümü	Bütçe çalışmaları

## 2.5 Faaliyet Alanları ile Ürün/Hizmetlerin Belirlenmesi

Tablo 3. Faaliyet Alanlar/Ürün ve Hizmetler Tablosu

Faaliyet Alanı	Ürün/Hizmetler
Öğretim-eğitim faaliyetleri	<b>Öğrenci İşleri</b> Kayıt-nakil işleri Devam-devamsızlık Sınıf geçme Sınıf geçme-Diploma İşlemleri Ders Programları-Ders Dağıtım İşleri Öğrencilere yönelik her türlü belgenin düzenlenmesi
Rehberlik faaliyetleri	Öğrencilere rehberlik yapmak Velilere rehberlik etmek Rehberlik faaliyetlerini yürütmek BEP birimi
Sosyal faaliyetler	Öğrenci Gezileri Öğretmenler Sosyal Etkinlikleri Bayramlar-Belirli Gün ve Haftalarla İlgili törenler
Sportif faaliyetler	Geleneksel Çocuk Oyunları Futbol Satranç
Kültürel ve sanatsal faaliyetler	Çeşitli Kültürel Etkinlikler
İnsan kaynakları faaliyetleri (mesleki gelişim faaliyetleri, personel etkinlikleri...)	Personel Terfi-İzin-Ücret-Maaş İşlemleri Hizmet Birleştirme işlemleri Personel işleri Doğum- ölüm vb. yardım evrakları düzenlenmesi HİTAP işlemleri
Okul aile birliği faaliyetleri	Tif-Tefbis işlemleri
Öğrencilere yönelik faaliyetler	Yetiştirme Kurslarının açılması ve değerlendirilmesi Öğrenci sağlığı ve güvenliğinin sağlanması
Ölçme değerlendirme faaliyetleri	Öğrenci başarısının değerlendirilmesi
Öğrenme ortamlarına yönelik faaliyetler	Derslik sistemi ile her türlü dersin yaparak yaşayarak öğretimi Kütüphanenin etkin kullanımı
Ders dışı faaliyetler	Ders dışı egzersiz ve yetiştirme kurslarının düzenlenmesi

## 2.6 Paydaş Analizi

Paydaş analizi kapsamında, öncelikle paydaşlar belirlenerek iç ve dış paydaş olarak tasnif edilmiştir. Katılımcılığı artırmak ve paydaş görüşlerini plana yansıtılabilmek amacıyla anket uygulaması, mülakat, atölye çalışması ve toplantılardan yararlanılmıştır.

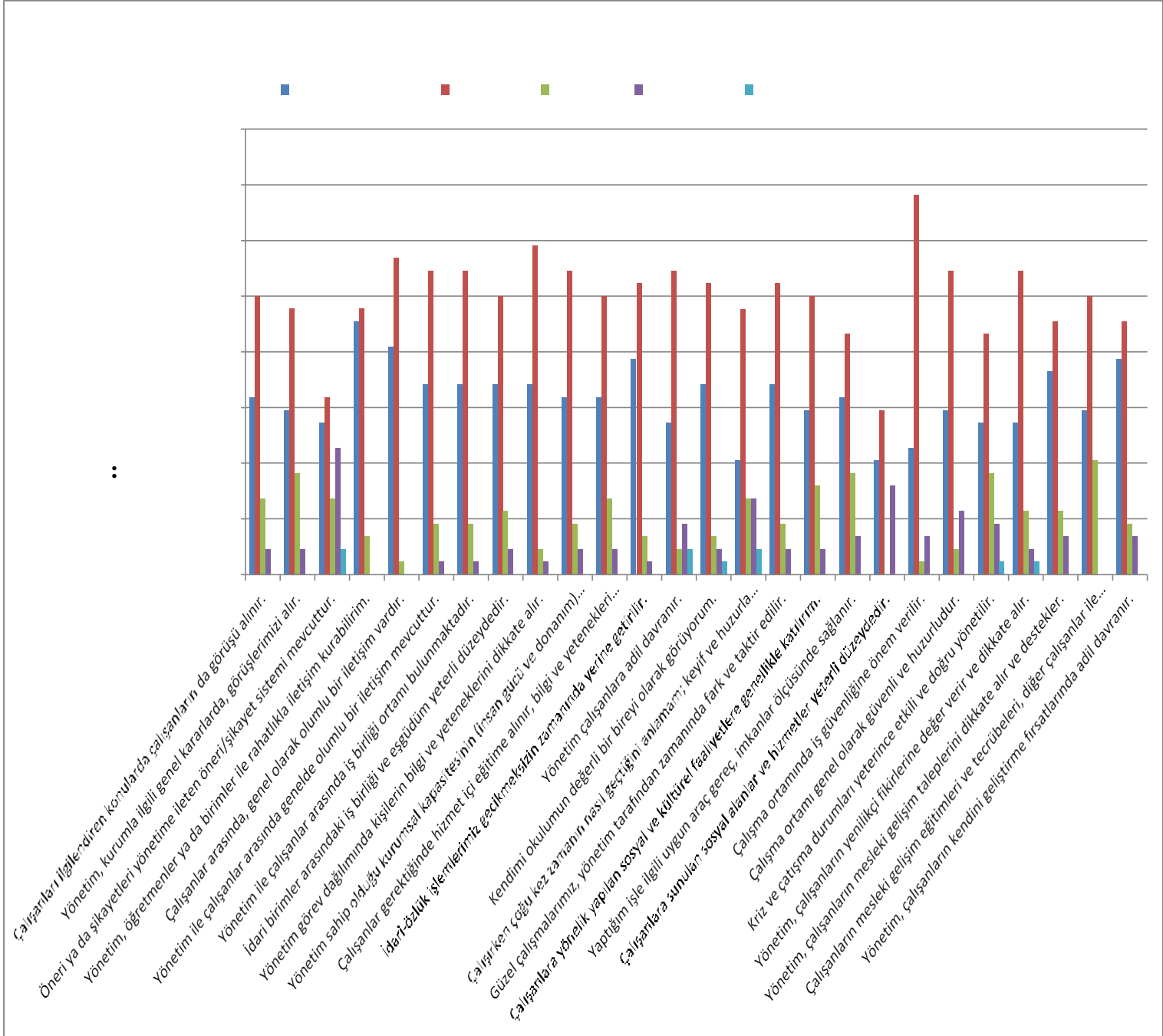
*Tablo 4. Paydaş Sınıflandırma ve Önceliklendirme Tablosu*

<b>PAYDAŞLAR</b>	<b>İÇ PAYDAŞ</b>	<b>DIŞ PAYDAŞ</b>	<b>ÖNCELİĞİ</b> (5 Yüksek Öncelik -1 Düşük Öncelik)
Millî Eğitim Bakanlığı		X	5
Valilik		X	3
İl Millî Eğitim Müdürlüğü		X	5
Kaymakamlık		X	3
İlçe Millî Eğitim Müdürlüğü		X	5
Öğretmenler	X		5
Öğrenciler	X		5
Veliler		X	4
Okul Aile Birliği	X		4
Diğer çalışanlar	X		4
Osmangazi Belediyesi		X	3
Güvenlik Güçleri (Emniyet, Jandarma)		X	2
Muhtarlık		X	3
Sivil Toplum Kuruluşları		X	2

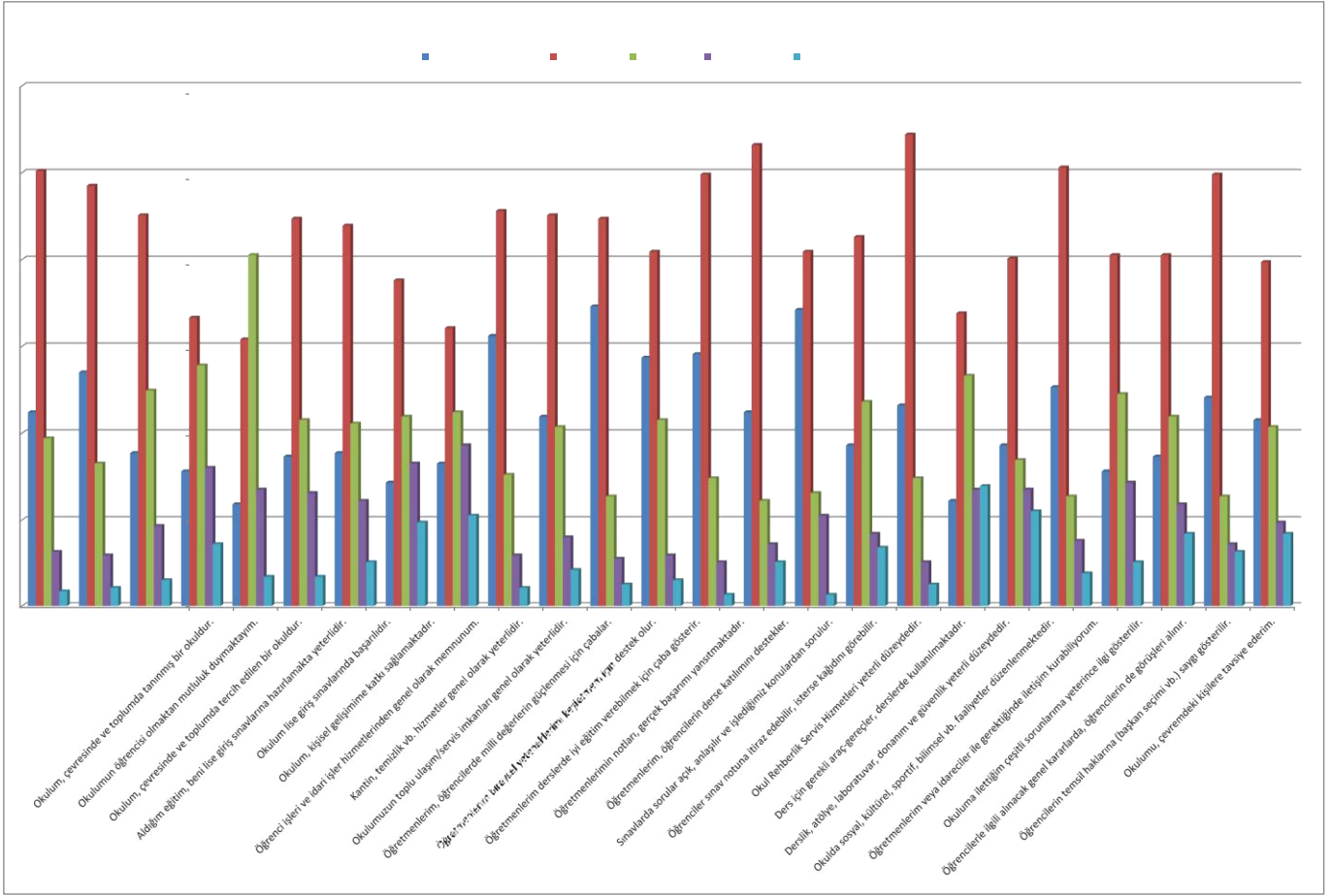


Paydaş anketlerine ilişkin ortaya çıkan temel sonuçlar şu şekildedir:

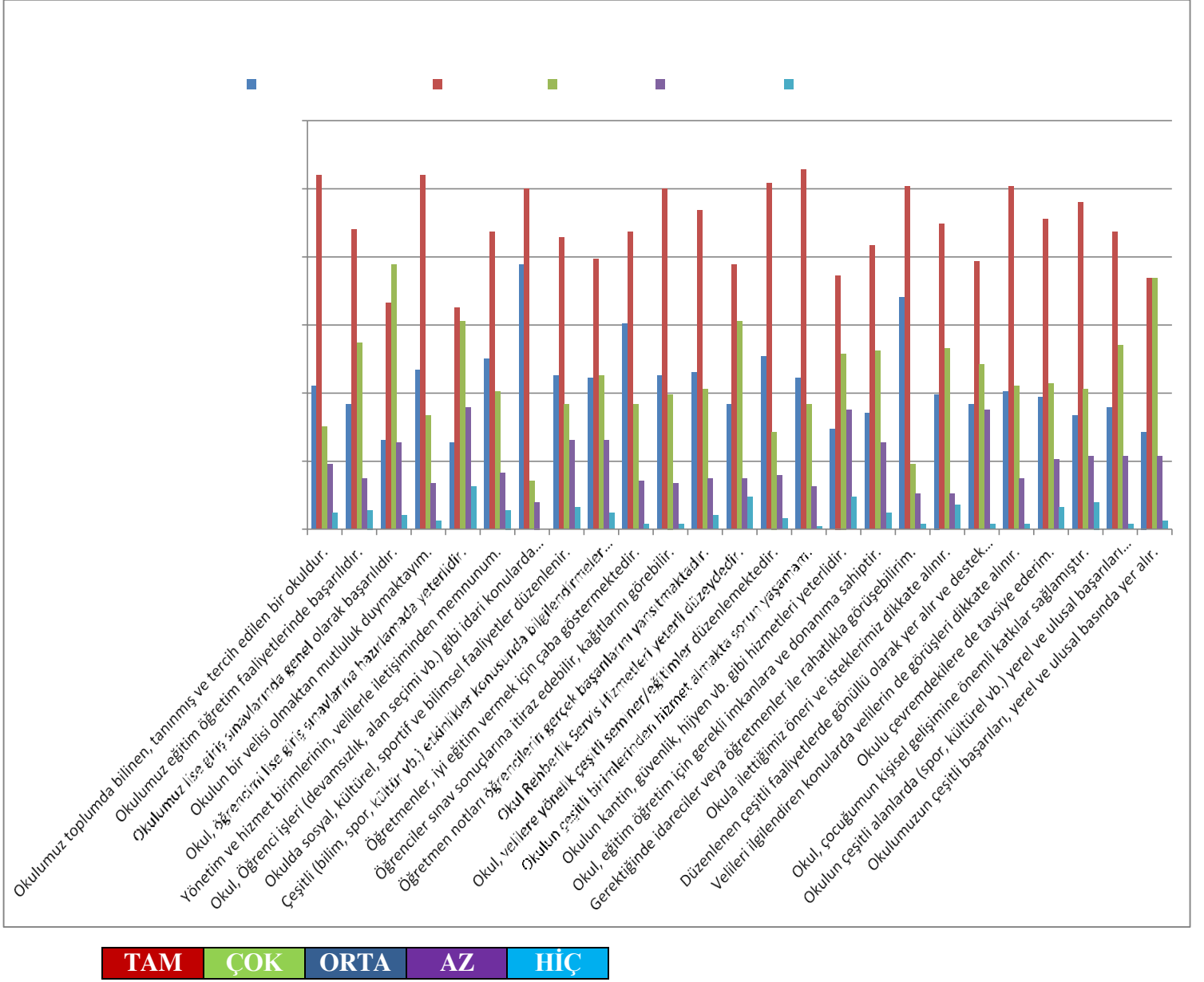
## Öğrenci Anketi Sonuçları:



## Öğretmen Anket Sonuçları:



## Veli Anketi Sonuçları:



## 2.7 Kuruluş İçi Analiz

Bu bölümde; teşkilat yapısı, insan kaynaklarının yetkinlik düzeyi, kurum kültürü, teknoloji ve bilişim altyapısı, fiziki ve mali kaynaklara ilişkin analizlere yer verilmiştir.

### 2.7.1 Teşkilat Şeması

Dr. Ayten Bozkaya İlkokulu Müdürlüğü 14 /09 /2011 tarih ve 28054 sayılı Kanunun 652 sayılı kararname ile yönetim ve organizasyon yapısı belirlenmiş olup iş ve işlemlerini bu kanun doğrultusunda yürütmektedir.

27.06.2019 tarih ve 30814 sayılı Resmi Gazetede yayınlanan Milli Eğitim Bakanlığına bağlı Eğitim Kurumları Yönetici ve Öğretmenlerinin norm kadrolarına ilişkin yönetmelik doğrultusunda oluşturulmuştur.



## 2.7.2 İnsan Kaynakları

Bu bölümde; okulumuz personeline ilişkin nicel veriler ile personelin sahip olduğu niteliklerin analizi yapılmıştır.

Okul/kurumda çalışanlar ve görevleri belirlenir. Ayrıca;

- Kurumun sahip olduğu toplam norm kadro sayısı,
- Çalışan toplam personel sayısı,
- İhtiyaç duyulan branşlar ve ihtiyaç sayısı,
- Buna bağlı olarak yapılan istihdam sayısı,
- Personelin nasıl atandığı,
- Varsa geçici personelin alındığı kaynağı,
- Kadrosu olmayıp da sözleşmeli çalıştırılan personelin sayısı,
- Eğitim düzeyi, gönüllü olarak aldığı diğer görevler,
- Ortalama okulda çalışma yılı,
- Ortalama hizmet içi eğitim saati,
- Okulda çalışan yönetici, öğretmen, diğer personelin görevlerinin neler olduğu belirlenmelidir.

*Tablo 5. Çalışanların Görev Dağılımı*

Çalışanın Ünvanı	Görevleri
Okul Müdürü	1. Kanun, tüzük, yönetmelik, yönerge, program ve emirlere uygun olarak görevlerini yürütmeye, 2. Okulu düzene koyar, Denetler. 3. Okulun amaçlarına uygun olarak yönetilmesinden, değerlendirilmesinden ve geliştirmesinden sorumludur. 4. Okul müdürü, görev tanımında belirtilen diğer görevleri de yapar.
Müdür Yardımcısı	1. Okulun her türlü eğitim-öğretim, yönetim, öğrenci, personel, tahakkuk, ayniyat, yazışma, sosyal etkinlikler, yatılılık, bursluluk, güvenlik, beslenme, bakım, nöbet, koruma, temizlik, düzen, halkla ilişkiler gibi işleriyle ilgili olarak okul müdürü tarafından verilen görevleri yapar. 2. Müdür yardımcıları, görev tanımında belirtilen diğer görevleri de yapar.
Öğretmenler	1. Öğretmenler, kendilerine verilen sınıfın veya şubenin derslerini, programda belirtilen esaslara göre plânlamak, okutmak, bunlarla ilgili uygulama ve deneyleri yapmak, ders dışında okulun eğitim-öğretim ve yönetim işlerine etkin bir biçimde katılmak ve bu konularda kanun, yönetmelik ve emirlerde belirtilen görevleri yerine getirmekle yükümlüdürler. 2. Okulun bina ve tesisleri ile öğrenci mevcudu, yatılı-gündüzlü, normal veya ikili öğretim gibi durumları göz önünde bulundurularak okul müdürlüğünce düzenlenen nöbet çizelgesine göre öğretmenlerin, normal öğretim yapan okullarda gün süresince, ikili öğretim yapan okullarda ise kendi devresinde nöbet tutmaları sağlanır 3. Öğretmenler; Resmî Gazete, Tebliğler Dergisi, genelge ve duyurulardan elektronik ortamda yayımlananları Bakanlığın web sayfasından takip eder. Elektronik ortamda yayımlanmayanları ise okur, ilgili yeri imzalar ve uygularlar.
Yardımcı Hizmetler Personeli	1. Yardımcı hizmetler sınıfı personeli, okul yönetimince yapılacak plânlama ve iş bölümüne göre her türlü yazı ve dosyayı dağıtmak ve toplamak, 2. Başvuru sahiplerini karşılamak ve yol göstermek, 3. Hizmet yerlerini temizlemek, aydınlatmak ve ısıtmak, yerlerinde çalışmak, 4. Okula getirilen ve çıkarılan her türlü araç-gereç ve malzeme ile eşyayı taşıma ve yerleştirme işlerini yapmakla yükümlüdürler.

**Tablo 6. İdari Personelin Hizmet Süresine İlişkin Bilgiler**

Hizmet Süreleri	2024 Yıl İtibarıyla	
	Kişi Sayısı	%
1-5 Yıl	6	14,29
6-10 Yıl	7	16,66
11-15 Yıl	16	38,10
16+.....Üzeri	13	30,95

**Tablo 7. Öğretmenlerin Hizmet Süreleri (Yıl İtibarıyla)**

Hizmet Süreleri	Branşı	Kadın	Erkek	Hizmet Yılı	Toplam
1-5 Yıl	ÖĞRETMEN	5	1	3	6
6-10 Yıl	ÖĞRETMEN	4	3	9	7
11-15 Yıl	ÖĞRETMEN	9	7	11	16
16-20 Yıl	ÖĞRETMEN	4	3	17	7
20 ve üzeri	ÖĞRETMEN	2	4	24	6

**Tablo 8. Kurumdaki Mevcut Hizmetli/ Memur Sayısı**

	Görevi	Erkek	Kadın	Eğitim Durumu	Hizmet Yılı	Toplam
1	Memur	0	0	-	-	-
2	Hizmetli	1	0	ORTAÖĞRETİM	6	1

**Tablo 9. Okul/kurum Rehberlik Hizmetleri**

Mevcut Kapasite				Mevcut Kapasite Kullanımı ve Performans					
Psikolojik Danışman Norm Sayısı	Görev Yapan Psikolojik Danışman Sayısı	İhtiyaç Duyulan Psikolojik Danışman Sayısı	Görüşme Odası Sayısı	Danışmanlık Hizmeti Alan			Rehberlik Hizmetleri ile İlgili Düzenlenen Eğitim/Paylaşım Toplantısı vb. Faaliyet Sayısı		
				Öğrenci Sayısı	Öğretmen Sayısı	Veli Sayısı	Öğretmenlere Yönelik	Öğrencilere Yönelik	Velilere Yönelik
2	1	1	1	722	42	722	4	15	6

### 2.7.3 Teknolojik Düzey

Okulumuzun teknolojik altyapısı ve teknolojiyi kullanabilme düzeyine ilişkin analizi yapılmıştır.

*Tablo 10. Teknolojik Araç-Gereç Durumu*

Araç-Gereçler	Mevcut Durum	İhtiyaç
Akıllı Tahta	14	0
Masaüstü Bilgisayar	30	0
Taşınabilir Bilgisayar	2	0
Yazıcı	4	0
Fotokopi Makinası	3	0
Televizyon	2	0
Projeksiyon	3	0

*Tablo 11. Fiziki Mekân Durumu*

Fiziki Mekân	Var	Yok	Adedi	İhtiyaç
Öğretmen Çalışma Odası	x		1	
Ekipman Odası	x		1	
Kütüphane	x		1	
Rehberlik Servisi	x		1	
Resim Odası	x		1	
Müzik Odası		x		1
Çok Amaçlı Salon	x		1	1
Spor Salonu		x		1



## 2.7.4 Mali Kaynaklar

Okul/Kurumun mali kaynak analizi aşağıda belirtilmiştir.

*Tablo 12. Kaynak Tablosu*

Kaynaklar	2023	2024	2025	2026	2027	2028
Genel Bütçe	75000	90000	110000	130000	150000	170000
Okul Aile Birliği	<b>231475,76</b>	260000	280000	300000	320000	340000
Özel İdare	-	-	-	-	-	-
Kira Gelirleri	58352,5	70000	85000	100000	120000	135000
Döner Sermaye	-	-	-	-	-	-
Dış Kaynak/Projeler	-	-	-	-	-	-
Diğer	-	-	-	-	-	-
<b>TOPLAM</b>	<b>364828,26</b>	<b>420000</b>	<b>475000</b>	<b>530000</b>	<b>590000</b>	<b>645000</b>

*Tablo 13. Gelir-Gider Tablosu*

YILLAR	2021		2022		2023	
	GELİR	GİDER	GELİR	GİDER	GELİR	GİDER
Temizlik	<b>122917,87</b>	10000	<b>201873,38</b>	15000	<b>364828,26</b>	20000
Küçük Onarım		15000		30000		70000
Bilgisayar Harcamaları		10000		10000		10000
Büro Makinaları Harcamaları		10000		10000		20000
Telefon		-		-		-
Sosyal Faaliyetler		15000		30000		60000
Kırtasiye		5850,97		6553,82		24598,39
<b>GENEL TOPLAM</b>		<b>65850,97</b>		<b>101553,82</b>		<b>204598,39</b>

## 2.7.5 İstatistikî Veriler

Veri Türü	Yıl		
	2021	2022	2023
Kız Öğrenci Sayısı	335	344	341
Erkek Öğrenci Sayısı	415	387	381
Toplam Öğrenci Sayısı	750	731	722
Öğrenci Devam İstatistiği	%0	%85	%90
Ortalama Sınıf Mevcutları	26,79	27,08	28,88
Okulda Yapılan e-Twinning Projesi	2	5	3
Tiyatro ve Sinema	0	2	3
Resmî bayram ve Törenler	0	16	16
Mezuniyet Programı	0	6	5
Belirli Gün ve Haftalar	26	26	26
Yapılan Kurslar Vs.	0	2	2
Gezi Sayısı	0	5	7
Sosyal Etkinliklerine Katılım Oranı	0	60	70
Personel Devam Durumu	%100	%100	%100
Rehberlik hizmetlerinden yararlanan öğrenci sayısı	200	731	722
Isınma Durumu	DOĞALGAZ	DOĞALGAZ	DOĞALGAZ
Tatbikat Sayıları	0	4	4
Ebeveyn Eğitimi Sayısı	0	2	2

## 2.8 Çevre Analizi (PESTLE)

Çevre analiziyle okul/kurum üzerinde etkili olan veya olabilecek politik, ekonomik, sosyo-kültürel, teknolojik, yasal çevresel dış etkenlerin tespit edilmesi amaçlanmıştır.

*Tablo 14 PESTLE Analiz Tablosu*

<b>Politik-Yasal etkenler</b>	<b>Ekonomik etkenler</b>
<ul style="list-style-type: none"><li>• Kalkınma Planı ve Orta Vadeli Program,</li><li>• Bakanlık, il ve ilçe stratejik planlarının incelenmesi,</li><li>• Yasal yükümlülüklerin belirlenmesi,</li><li>• Oluşturulması gereken kurul ve komisyonlar,</li><li>• Okul/kurum çevresindeki politik durum.</li></ul>	<ul style="list-style-type: none"><li>• Okul/kurumun bulunduğu çevrenin genel gelir durumu,</li><li>• İş kapasitesi,</li><li>• Okul/kurumun gelirini arttırıcı unsurlar,</li><li>• Okul/kurumun giderlerini arttıran unsurlar,</li><li>• Tasarruf sağlama imkânları,</li><li>• İşsizlik durumu,</li><li>• Mal-ürün ve hizmet satın alma imkânları,</li><li>• Kullanılabilir bütçe</li></ul>
<b>Sosyokültürel etkenler</b>	<b>Teknolojik etkenler</b>
<ul style="list-style-type: none"><li>• Kariyer beklentileri,</li><li>• Ailelerin ve öğrencilerin bilinçlenmeleri,</li><li>• Aile yapısındaki değişimler (geniş aileden çekirdek aileye geçiş, erken yaşta evlenme vs.),</li><li>• Nüfus artışı,</li><li>• Göç,</li><li>• Nüfusun yaş gruplarına göre dağılımı,</li><li>• Hayat beklentilerindeki değişimler (Hızlı para kazanma hırsları, lüks yaşama düşkünlük, kırsal alanda kentsel yaşam),</li><li>• Beslenme alışkanlıkları,</li><li>• Değerler, mesleki etik kuralları vb.</li></ul>	<ul style="list-style-type: none"><li>• Okul/kurumun teknoloji kullanım durumu</li><li>• e- Devlet uygulamaları,</li><li>• Dijital Platformlar üzerinden uzaktan eğitim imkânları,</li><li>• Okul/kurumun sahip olmadığı teknolojik araçlar</li><li>• Personelin ve öğrencilerin teknoloji kullanım kapasiteleri,</li><li>• Personelin ve öğrencilerin sahip olduğu teknolojik araçlar,</li><li>• Teknoloji alanındaki gelişmeler</li><li>• Teknolojinin eğitimde kullanımı</li></ul>
<b>Çevresel Etkenler</b>	
<ul style="list-style-type: none"><li>• Hava ve su kirlenmesi,</li><li>• Toprak yapısı,</li><li>• Bitki örtüsü,</li><li>• Doğal kaynakların korunması için yapılan çalışmalar,</li><li>• Çevrede yoğunluk gösteren hastalıklar,</li><li>• Doğal afetler (deprem kuşağında bulunma, Covid 19, kene vakaları vb.)</li></ul>	

## 2.9 Güçlü ve Zayıf Yönler ile Fırsatlar ve Tehditler (GZFT) Analizi

Okulumuzun temel istatistiklerinde verilen okul künyesi, çalışan bilgileri, bina bilgileri, teknolojik kaynak bilgileri ve gelir gider bilgileri ile paydaş anketleri sonucunda ortaya çıkan sorun ve gelişime açık alanlar iç ve dış faktör olarak değerlendirilerek GZFT tablosunda belirtilmiştir. Dolayısıyla olguyu belirten istatistikler ile algıyı ölçen anketlerden çıkan sonuçlar tek bir analizde birleştirilmiştir.

Kurumun güçlü ve zayıf yönleri donanım, malzeme, çalışan, iş yapma becerisi, kurumsal iletişim gibi çok çeşitli alanlarda kendisinden kaynaklı olan güçlülükleri ve zayıflıkları ifade etmektedir ve ayırmda temel olarak okul müdürü/müdürlüğü kapsamından bakılarak iç faktör ve dış faktör ayrımı yapılmıştır.

**Tablo 15 GZFT Analizi**

<b>İç Çevre</b>	
<b>Güçlü Yönler</b>	<b>Zayıf Yönler</b>
Öğretmen ile öğrenci arasında güçlü bir iletişim olması	Öğrenci sayısının fiziki kapasitenin üzerinde olması ve ikili öğretim yapılması
Kurum yöneticilerinin deneyimli ve işbirliğine yatkın olması	Okulun spor salonunun ve fen laboratuvarının olmaması
Okulumuzun ulaşımının kolay olması	Temizlik personelinin yeterli olmaması
Şehir merkezine yakın olması	Yeterli sosyal alan bulunmaması
Kamera sisteminin kurulu olması ,Isıtma ve aydınlatma sisteminde sorun bulunmaması	Yabancı uyruklu öğrenci ve veli sayısının fazla olması
Zümre öğretmenler arasında güçlü bir iletişim ve işbirliği olması	Veli- okul işbirliğinin istenilen düzeyde olmaması
Yönetim süreçleri içerisinde öğretmenlerimizin, öğrencilerimizin ve velilerimizin görüşleri alınarak başarılı bir yönetim süreci olması.	Okulun fiziki yapısının eski ve yetersiz olması, ihtiyaçları istenilen düzeyde karşılamaması
<b>Dış Çevre</b>	
<b>Fırsatlar</b>	<b>Tehditler</b>
Proje ve bilimsel etkinliklerin çeşitliliğinin artması	Velilerin ekonomik durumunun düşük olması
Sağlıklı internet bağlantısının olması	Öğrenciler ve veliler tarafından teknoloji kullanım seviyenin düşük olması
Girişimcilik konusunda farkındalığın artması	Okul-veli-öğrenci işbirliklerinin yeterli düzeyde olmaması
Teknoloji aracılığıyla eğitim öğretim faaliyetlerinde ihtiyaca göre altyapı, sistem ve donanımların geliştirilmesi ve kullanılması ile öğrenme süreçlerinde dijital içerik ve beceri destekli dönüşüm imkânlarına sahip olunması	Eğitim kaynaklarının kullanımının etkili ve etkin planlanamaması, diğer kurumlar ve sivil toplumun eğitime finansal katkısının yetersizliği, bölgeler arası ekonomik gelişmişlik farklılığı
Bakanlığın mevzuat çalışmalarında yeni sisteme uyum sağlamada yasal dayanaklara sahip olması	Kamuoyunun eğitim öğretimin kalitesine ilişkin beklenti ve algısının farklı olması
Okul çevresinin kentsel dönüşüm alanı içine alınması	Sürekli göç alan bir bölge olması,
	Okulun cadde üzerinde olması

## **2.10 Tespit ve İhtiyaçların Belirlenmesi**

Dr. Ayten Bozkaya Ortaokulu stratejik planında durum analizi aşamalarında belirlenen tespitler ve ihtiyaçlar, stratejik planın temelini oluşturur. Her bir bölümde yapılan analizler, müdürlüğün stratejik planının mimarisini oluşturmak için kullanılmıştır. Ayrıca, stratejik plan mimarisi içinde geleceğe yönelik bölümde, amaç ve hedeflere dayalı olarak hazırlanan hedef kartlarında, tespitler ve ihtiyaçlara detaylı bir şekilde yer verilmiştir.

# 3.BÖLÜM

## GELECEĞE BAKIŞ

### 3. GELECEĞE BAKIŞ

Okul Müdürlüğümüzün misyon, vizyon, temel ilke ve değerlerinin oluşturulması kapsamında öğretmenlerimiz, öğrencilerimiz, velilerimiz, çalışanlarımız ve diğer paydaşlarımızdan alınan görüşler, sonucunda stratejik plan hazırlama ekibi tarafından oluşturulan Misyon, Vizyon, Temel Değerler; Okulumuz üst kuruluna sunulmuş ve üst kurul tarafından onaylanmıştır.

#### 3.1 Misyon

Türk Milli Eğitiminin amaçları doğrultusunda, evrensel ilkelere bağlı, insan haklarına saygılı, bilgiyi toplumun yararına kullanan, sorgulayıcı ve eleştirel düşünen, empati kurabilen, paylaşımcı, adil, ahlaklı ve mutlu bireyler yetiştiren bir kurum olmaktır.

#### 3.2 Vizyon

Öğrencilerimizi eleştiril düşünen, öğrenmeyi öğrenen, bilgiyi yeniden üreten, sorgulayan, iletişim kuran, takım ruhuyla çalışan, bilgi teknolojilerini kullanan, bireysel ve toplumsal sorumluluk sahibi ve paylaşımcı bireyler olarak yetiştirmek.

#### 1.3 Temel Değerler

- 1) Atatürk ilke ve devrimlerini, bu çizgide bir demokrasi ve barış anlayışını benimseriz.
- 2) Öğrencilerimiz, velilerimiz ve çalışanlarımız geleceğe ümitle bakar,
- 3) Kurum içinde bir birimizle olan ilişkilerimizde; sevgi, saygı, sorumluluk, sadakat ve güven esastır,
- 4) Takım ruhuyla çalışır, sosyal sorumluluk alırız,
- 5) Çalışanlarımız okulumuzun tüm faaliyetlerini sürekli olarak iyileştirmek ve geliştirmek anlayışıyla hareket eder,
- 6) Öğrencilerimizin içinde yaşadığı dünyaya ve tüm çalılıları seven özgüveni yüksek, mutlu bireyler olmaları için çalışıyoruz.
- 7) Çevreye duyarlıyız ve kaliteye önem veririz,
- 8) İnançlara saygılıyız,
- 9) Özgürlüğü önemser ve adaletli davranırız,
- 10) Akılcı, sorgulayıcı, üretken ve katılımcıyız,
- 11) Merhametli ve hoşgörölüyüz,
- 12) Paylaşımcı, özverili ve işbirliğine önem veririz,
- 13) Sürekli gelişme, işine adanma ve emeğe saygı karakterimizdir,
- 14) Etik değerlere bağlı ve insan odaklı çalışırız,
- 15) Okulumuz faaliyetleri toplum yararı ve topluma yakın ilişki içinde sürdürür.

### 3.4 Amaç, Hedef ve Performans Göstergesi ile Stratejiler

TEMA	EĞİTİM-ÖĞRETİME ERİŞİM ve KATILIM								
<b>Amaç 1</b>	. A 1 Öğrencilerin eğitim öğretime etkin katılımlarıyla donanımlı olarak bir üst öğrenime geçişi sağlanacaktır.								
<b>Hedef 1.1</b>	H 1.1 Öğrenme kayıpları önleyici çalışmalar yapılarak azaltılacaktır.								
Performans Göstergeleri	Hedef Etkisi	Başlangıç Değeri	2024	2025	2026	2027	2028	İzleme Sıklığı	Rapor Sıklığı
PG 1.1.1 Bir eğitim ve öğretim yılında destekleme ve yetiştirme kurslarına kayıt yaptıran öğrenci oranı (%)	25	65	75	85	90	95	100	3 Ay	Yılda 1
PG 1.1.2 Destekleme ve yetiştirme kurslarına devam eden öğrencilerin katılım sağladığı derslerin not ortalaması	25	55	65	75	85	95	100	3 Ay	Yılda 1
PG 1.1.3 20 gün ve üzeri özürsüz devamsızlık yapan öğrenci oranı (%)	30	20	16	12	8	4	2	Ayda 1	Yılda 2
PG 1.1.4 20 gün ve üzeri özürlü devamsızlık yapan öğrenci oranı (%)	20	12	10	8	6	4	2	Ayda 1	Yılda 2
<b>Koordinatör Birim</b>	Okul İdaresi ve Öğretmenler								
<b>İş birliği Yapılacak Birimler</b>	İlçe MEM, Kaymakamlık, Muhtarlık								
<b>Riskler</b>	Katılım oranının az olması DYK’da görev alacak öğretmen yetersizliği DYK Programı için fiziksel yetersizlikler								
<b>Stratejiler</b>	S1. Öğrencilerin genel derslerdeki kazanım eksiklikleri tespit edilerek destekleme ve yetiştirme kurslarıyla akademik yeterliklerinin artırılması sağlanacaktır. S2. Dijital platformlar aracılığıyla öğrencilerin tamamlayıcı ve destekleyici eğitim almaları sağlanacaktır. S3. DYK’lara yönelik ders içeriklerine katkı sağlayacak etkinlik, okuma vb aktivitelerin zenginleştirilmesi sağlanacaktır. S4. DYK içerikleri öğrencinin hazır bulunuşluk seviyesi dikkate alınarak hazırlanacaktır. S5. Öğrencilerin devamsızlık nedenleri tespit edilerek devamsızlığa neden olan etmenler giderilecektir.								
<b>Maliyet Tahmini</b>	20000 TL								
<b>Tespitler</b>	Devamsızlık oranları öğrenme kayıplarını etkilediğinden devam devamsızlık takipler yapılması gereklidir.								
<b>İhtiyaçlar</b>	Veli görüşmeleri Okul Aile İşbirliği etkinlikleri Rehberlik Servisine yönlendirme								



TEMA	EĞİTİM-ÖĞRETİMDE KALİTE									
<b>Amaç 2</b>	A 2 Öğrencilere medeniyetimizin ve insanlığın ortak değerleriyle çağın gereklerine uygun bilgi, beceri, tutum ve davranışlar kazandırılacaktır									
<b>Hedef 2.2</b>	H 2.2 Öğrencilerin bilimsel, kültürel, sanatsal, sportif ve toplum hizmeti alanlarında ders dışı etkinliklere katılım oranı artırılacaktır.									
<b>Performans Göstergeleri</b>	<b>Hedefe Etkisi</b>	<b>Başlangıç Değeri</b>	<b>2024</b>	<b>2025</b>	<b>2026</b>	<b>2027</b>	<b>2028</b>	<b>İzleme Sıklığı</b>	<b>Rapor Sıklığı</b>	
PG 2.2.1 Okulda bir eğitim ve öğretim döneminde bilimsel, kültürel, sanatsal ve sportif alanlarda en az bir faaliyete katılan öğrenci oranı (%)	25	70	80	85	90	98	100	Eylül Ayı	Yılda 1	
PG 2.2.2 Bir eğitim ve öğretim yılında en az iki sosyal sorumluluk ve toplum hizmeti çalışmalarına katılan öğrenci oranı (%)	25	55	64	74	83	90	100	Her Yıl	Yılda 1	
PG 2.2.3 Bir eğitim ve öğretim yılında yerel, ulusal ve uluslararası proje, yarışma vb. etkinliklere katılan öğrenci oranı (%)	25	55	65	70	75	80	85	Her Yıl	Yılda 1	
PG 2.2.4 Okulda bir eğitim ve öğretim yılında geleneksel çocuk oyunları alt başlığında en az bir faaliyete katılan öğrenci oranı (%)	25	60	70	80	85	90	95	6 Ay	Yılda 2	
<b>Koordinatör Birim</b>	Okul İdaresi, Rehberlik Servisi, Öğretmenler									
<b>İş birliği Yapılacak Birimler</b>	İlçe MEM, Yerel Yönetimler									
<b>Riskler</b>	Sosyal faaliyetlere ekonomik nedenlerden dolayı velilerin istenilen düzeyde istekli olmaması Destek Eğitim Odası için fiziki yetersizlikler									
<b>Stratejiler</b>	<p>S1. Her bir öğrencinin bir kulüp faaliyetinde aktif olarak yer alması sağlanarak kulüp faaliyetlerinin etkinliği artırılacaktır.</p> <p>S2. Öğrencilerin seviyelerine uygun olarak toplumsal sorunların çözümüne katkı sağlamak ve farkındalık oluşturmak amacıyla afet ve acil durum, çevre, eğitim, spor, kültür ve turizm, sağlık ve sosyal hizmetler alanlarında toplum hizmeti faaliyetlerine katılımları artırılacaktır.</p> <p>S3. Okul bünyesinde yarışmalar düzenlenecektir.</p> <p>S4. Diğer kurum ve kuruluşlarla iş birliği içerisinde yürütülen bilimsel, sosyal, kültürel, sanatsal ve sportif alanlardaki faaliyetler artırılacaktır.</p> <p>S5. Okul bahçeleri çocukların geleneksel oyunlarla vakit geçirmelerini sağlayacak ve gelişimlerini destekleyecek şekilde etkin olarak kullanılacaktır</p> <p>S6. Okul bünyesinde etkinlikler düzenlenecektir.</p> <p>S7. Öğrencilerin yerel, ulusal ve uluslararası proje ve yarışmalara katılmaları teşvik edilecektir. S8. Okul bahçeleri geleneksel çocuk oyunlarına yönelik düzenlenecektir.</p> <p>S9. Öğrenci seviyesine ve öğretim programı kazanımlarına uygun olarak geleneksel çocuk oyunları ders içi etkinliklerde kullanılacaktır.</p> <p>S10. Tabiat Okulu, Mesleki yarışmalar, Üç aylar ve Ramazan, Vakit Kuşanmak –Namaz-, Arapça yarışmaları gibi etkinliklere öğrencilerin katılımları teşvik edilecektir.</p>									
<b>Maliyet Tahmini</b>	50000 TL									
<b>Tespitler</b>	Özel eğitime ihtiyacı olan öğrencilerin belirlenip , Rehberlik Araştırma Merkezlerine yönlendirilmeleri sağlanmalıdır.									
<b>İhtiyaçlar</b>	Veli görüşmeleri Okul Aile İşbirliği etkinlikleri Rehberlik Servisine yönlendirme									

TEMA	EĞİTİM-ÖĞRETİMDE KALİTE								
<b>Amaç 3</b>	A 3 Ortaokul kademesinde öğrencilerin kaliteli eğitime erişimleri fırsat eşitliği temelinde artırılarak bilişsel, duyuşsal ve fiziksel olarak çok yönlü gelişimleri sağlanacak ve temel hayat becerilerini edinmiş öğrenciler yetiştirilecektir.								
<b>Hedef 3.1</b>	H 3.1 Öğrencilerin akademik başarılarıyla birlikte tasarım ve girişimcilik yönlerini artırmaya yönelik bütüncül çalışmalar yürütülecektir.								
Performans Göstergeleri	Hedef Etkisi	Başlangıç Değeri	2024	2025	2026	2027	2028	İzleme Sıklığı	Rapor Sıklığı
PG 3.1.1 Matematik dersi yıl sonu puanı ortalaması	20	40	45	50	55	60	65	2 Ay	Yılda 1
PG 3.1.2 Türkçe dersi yıl sonu puanı ortalaması	20	50	55	60	65	70	75	3 Ay	Yılda 2
PG 3.1.3 Fen Bilimleri dersi yıl sonu puanı ortalaması	10	40	50	55	60	65	70	3 Ay	Yılda 2
PG 3.1.4 Sosyal Bilimler dersi yıl sonu puanı ortalaması	10	60	65	70	75	80	85	3 Ay	Yılda 2
PG 3.1.5 Yabancı dil dersi yıl sonu puanı ortalaması	10	45	50	55	60	65	70	3 Ay	Yılda 2
PG 3.1.6 Öğrenci başına okunan kitap sayısı	10	8	10	12	14	16	18	3 Ay	Yılda 2
PG 3.1.7 Okulun katılım sağladığı ulusal ve uluslararası proje sayısı	10	1	2	3	4	5	6	3 Ay	Yılda 2
PG 3.1.8 Bir eğitim ve öğretim yılında yerel, ulusal ve uluslararası proje, yarışma vb. etkinliklere katılan öğrenci oranı (%)	10	2	3	4	5	6	7	3 Ay	Yılda 2
<b>Koordinatör Birim</b>	Okul İdaresi, Rehber Öğretmenler ve Zümre Başkanları Proje Sorumlusu Öğretmenler								
<b>İş birliği Yapılacak Birimler</b>	İlçe MEM, Sağlık Müdürlüğü, Halk Kütüphanesi, Belediyeler, TUBİTAK, Halk Eğitim Merkezleri, Ulusal Ajans, Üniversiteler								
<b>Riskler</b>	Kitap sayısının yetersiz olması Dokümantasyon yetersizliği Ailelerin yeterli eğitim almamış olması								
<b>Stratejiler</b>	. S1 Öğrencilerin kazanım eksiklikleri tespit edilerek destekleme ve yetiştirme kurslarıyla akademik yeterliklerinin artırılması sağlanacaktır. S2 Öğrencilerin kompozisyon, resim, şiir vb. yarışmalara katılımları teşvik edilecek, okul içerisinde yapılan yarışmalarda öğrencilerin ödüllendirilmesi sağlanacaktır. S3 Okul kütüphanesi zenginleştirilecek, öğrencilerin kitap okumasını teşvik edecek etkinlikler düzenlenecektir. S4 Öğrencilerin yerel, ulusal ve uluslararası proje ve yarışmalara katılımları teşvik edilecektir.								
<b>Maliyet Tahmini</b>	50000 TL								
<b>Tespitler</b>	Kütüphanenin mevcut kitaplarının durum tespiti yapılarak ihtiyaç duyulan kitapların belirlenmesi Bürokratik iş ve işlemlerin yoğunlaşması								

	Sağlıklı beslenmenin az olması
<b>İhtiyaçlar</b>	Kütüphanenin mevcut kitaplarının durum tespiti yapılarak ihtiyaç duyulan kitaplar alınacak Gerekli bütçe çalışmaları için talepte bulunulacak.

TEMA	KURUMSAL KAPASİTE								
<b>Amaç 4</b>	A 4 Okulun eğitimin temel ilkeleri doğrultusunda niteliğini artırmak amacıyla kurumsal kapasite geliştirilecektir.								
<b>Hedef 4.1</b>	H 4.1 Eğitim ve öğretimin sağlıklı ve güvenli bir ortamda gerçekleştirilmesi için okul sağlığı ve güvenliği geliştirilecektir.								
Performans Göstergeleri	Hedefe Etkisi	Başlangıç Değeri	2024	2025	2026	2027	2028	İzleme Sıklığı	Rapor Sıklığı
PG 4.1.1 Okulda yaşanan kaza sayısı	5	9	7	5	3	2	1	6 Ay	Yılda 1
PG 4.1.2 Bağımlılıkla mücadele ile ilgili konularda eğitim alan öğrenci ve öğretmen sayısı	10	75	80	85	90	95	100	6 Ay	Yılda 1
PG 4.1.3 Akran zorbalığı ve siber zorbalıkla ilgili konularda eğitim alan öğretmen, öğrenci ve veli sayısı	25	75	80	85	90	95	100	6 Ay	Yılda 1
PG 4.1.4 Sağlıklı beslenme ve obezite ile ilgili konularda verilen eğitim alan öğrenci, öğretmen ve veli sayısı	15	75	80	85	90	95	100	6 Ay	Yılda 1
PG 4.1.5 Hijyen, gıda güvenliği, bulaşıcı hastalıklar ile ilgili konularda verilen eğitim alan öğrenci, öğretmen ve personel sayısı	15	75	80	85	90	95	100	6 Ay	Yılda 1
PG 4.1.6 Sivil savunma eğitimlerine katılan öğrenci ve öğretmen sayısı	15	75	80	85	90	95	100	6 Ay	Yılda 1
PG 4.1.7 Afet ve acil durum tatbikat sayısı	15	4	5	6	7	8	9	2 Ay	Yılda 6
<b>Koordinatör Birim</b>	Okul İdaresi								
<b>İş birliği Yapılacak Birimler</b>	Kaymakamlık, Belediyeler, Okul Aile Birliği, İlçe MEM, İlçe Sağlık, AKUT, Sivil Savunma, İtfaiye								
<b>Riskler</b>	Maddi yetersizlikler Zaman yetersizliği								
<b>Stratejiler</b>	<p>S1 Eğitim ortamları iş sağlığı ve güvenliği yönergesine uygun hâle getirilecektir.</p> <p>S2 Öğrenci, öğretmen ve velilerde farkındalık oluşturmak için bağımlılıkla mücadele, akran zorbalığı, siber zorbalık, sağlıklı beslenme ve obezite, hijyen, bulaşıcı hastalıklar ve gıda güvenliği gibi konularda alan uzmanları ile iş birliğinde eğitimler düzenlenecektir.</p> <p>S3 Doğa, insan ve teknoloji kaynaklı (depresyon, sel, heyelan, yangın, çığ ve salgın hastalıklar vd.)</p>								

	<p>afetlere karşı gerekli tedbirlerin alınması için çalışmalar yapılacaktır.</p> <p>S4 Doğa, insan ve teknoloji kaynaklı (deprem, sel, heyelan, yangın, çığ ve salgın hastalıklar vd.) konularında alan uzmanları ile iş birliğinde öğretmen ve öğrencilere farkındalık eğitimleri verilecektir.</p> <p>S5 Okulun afet ve acil durum eylem planının güncel tutulması sağlanacaktır.</p> <p>S6 Afet ve acil durum tatbikatları düzenlenecektir.</p>
<b>Maliyet Tahmini</b>	30000 TL
<b>Tespitler</b>	<ol style="list-style-type: none"><li>1- Afetlere karşı hazır olunacak şekilde eğitimler verilecek</li><li>2- Sık sık tatbikatlar uygulanacak</li><li>3- Sivil Savunma ile ilgili etkinlikler ( Yarışma , Pano) düzenlenecek</li></ol>
<b>İhtiyaçlar</b>	<p>Durum tespiti yapılarak okuldaki fiziki eksikliklerin belirlenip ön çalışma raporu hazırlanacaktır.</p> <p>Gerekli bütçe çalışmaları için talepte bulunulacak.</p>

TEMA	KURUMSAL KAPASİTE								
<b>Amaç 5</b>	A 5 Eğitim ve öğretimin niteliğinin geliştirilmesi sağlanacaktır.								
<b>Hedef 5.1</b>	H 5.1 Kurum personelinin mesleki gelişimlerinin artırılması sağlanacaktır.								
Performans Göstergeleri	Hedef Etkisi	Başlangıç Değeri	2024	2025	2026	2027	2028	İzleme Sıklığı	Rapor Sıklığı
PG 5.1.1 Hizmet içi eğitim alan yönetici ve öğretmen sayısı	20	80	84	88	92	96	100	1 Ay	Her Ay
PG 5.1.2 Eğitim alan yardımcı personel sayısı	20	2	3	4	5	6	7	3 Ay	Yılda 2
PG 5.1.3 Uzaktan hizmet içi eğitime katılan öğretmen sayısı	10	15	19	23	27	31	35	3 Ay	Yılda 2
PG 5.1.4 Ulusal ve uluslararası projelere katılım sağlayan öğretmen sayısı	10	7	9	11	13	15	17	3 Ay	Yılda 2
PG 5.1.5 Öğretmenlere yönelik düzenlenen eğitim sayısı	10	5	7	9	11	13	15	3 Ay	Yılda 2
PG 5.1.6 Yöneticilere yönelik düzenlenen eğitim sayısı	10	3	5	7	9	11	13	3 Ay	Yılda 4
PG 5.1.7 Yüksek lisans eğitimini sürdüren/ tamamlayan öğretmen ve yönetici sayısı	10	4	6	6	8	8	8	2 Ay	Yılda 2
PG 5.1.8 Doktora eğitimini sürdüren/tamamlayan öğretmen ve yönetici sayısı	10	7	8	9	10	11	12	2 Ay	Yılda 2
<b>Koordinatör Birim</b>	Okul İdaresi, Öğretmenler, İlçe MEM, İl MEM,								
<b>İş birliği Yapılacak Birimler</b>	Sağlık Müdürlüğü, İlçe MEM, AFAD, Üniversiteler, STK								
<b>Riskler</b>	Fiziki yapı. İş Takvimi Eğitilmelere katılımın az olması Sosyo-Ekonomik düzeyin yeterli olmaması								
<b>Stratejiler</b>	S1 Okul yöneticilerinin ve öğretmenlerin mesleki gelişim ihtiyaçları tespit edilerek bu ihtiyaçları gidermeye yönelik bir mesleki gelişim planı hazırlanacaktır. S2 Bakanlık, diğer kurum ve kuruluşlarla yapılan iş birlikleri kapsamında yardımcı personelin görev alanı ile ilgili iş başı eğitim almaları sağlanacaktır. S3 Okul öğretmenlerinin alanlarında mesleki gelişimlerini ve öğretmenlik yeterliklerini geliştirmek için mahalli ve merkezi düzeyde eğitim almaları sağlanacaktır. S4 Okul yöneticilerinin ve öğretmenlerin dijital platformlar aracılığıyla verilen eğitimlere katılmaları teşvik edilecektir. S5 Okul personelinin motivasyon, iş doyum ve kurumsal bağlılık düzeylerini artıracak çalışmalar yapılacaktır.								
<b>Maliyet Tahmini</b>	30000 TL								
<b>Tespitler</b>	Hizmetiçi eğitim planlamalarının genelde son an da yapılması, Katılım için zamanlama ve planlamanın yetersizliği, Sunum yapacak kişinin alanında uzman olmaması yapılacak çalışmaların verimliliğini azaltacaktır.								
<b>İhtiyaçlar</b>	Hizmetiçi etkinliklerin çalışanların ihtiyaçları göz önüne alınarak yapılacak								

<b>Amaç 6</b>	A 6 Eğitim ortamlarının fiziki imkânları geliştirilecektir.									
<b>Hedef 6.1</b>	H 6.1 Temel eğitimde okulların niteliğini arttıracak uygulamalara ve çalışmalara yer verilmesi sağlanacaktır.									
<b>Performans Göstergeleri</b>	<b>Hedefe Etkisi</b>	<b>Başlangıç Değeri</b>	<b>2024</b>	<b>2025</b>	<b>2026</b>	<b>2027</b>	<b>2028</b>	<b>İzleme Sıklığı</b>	<b>Rapor Sıklığı</b>	
PG 6.1.1 İyileştirilen fiziki mekân sayısı	100	80	84	88	92	96	100	1 Ay	Her Ay	
<b>Koordinatör Birim</b>	Okul İdaresi, Öğretmenler, İlçe MEM, İl MEM,									
<b>İş birliği Yapılacak Birimler</b>	Sağlık Müdürlüğü, İlçe MEM, AFAD, Üniversiteler, STK									
<b>Riskler</b>	Fiziki yapı. İş Takvimi Sosyo-Ekonomik düzeyin yeterli olmaması									
<b>Stratejiler</b>	S1 Fiziki mekânların (derslikler, spor salonu, kütüphaneler, atölyeler vb.) iyileştirilmesi için kamu idareleri, belediyeler ve işverenlerle iş birlikleri yapılacaktır.									
<b>Maliyet Tahmini</b>	150000 TL									
<b>Tespitler</b>	Hizmetiçi eğitim planlamalarının genelde son an da yapılması, Katılım için zamanlama ve planlamanın yetersizliği, Sunum yapacak kişinin alanında uzman olmaması yapılacak çalışmaların verimliliğini azaltacaktır.									
<b>İhtiyaçlar</b>	Hizmetiçi etkinliklerin çalışanların ihtiyaçları göz önüne alınarak yapılacak									

# **4.BÖLÜM**

## **MALİYETLENDİRME**



## 4. MALİYETLENDİRME

*Tablo 16 Tahmini Maliyet Tablosu*

	2024	2025	2026	2027	2028	Toplam Maliyet
<b>Amaç 1</b>	<b>3000</b>	<b>3000</b>	<b>3000</b>	<b>3000</b>	<b>3000</b>	<b>15000</b>
<b>Hedef 1.1</b>	3000	3000	3000	3000	3000	15000
<b>Amaç 2</b>	<b>8000</b>	<b>8000</b>	<b>8000</b>	<b>8000</b>	<b>8000</b>	<b>40000</b>
<b>Hedef 2.1</b>	8000	8000	8000	8000	8000	40000
<b>Amaç 3</b>	<b>8000</b>	<b>8000</b>	<b>8000</b>	<b>8000</b>	<b>8000</b>	<b>40000</b>
<b>Hedef 3.1</b>	8000	8000	8000	8000	8000	40000
<b>Amaç 4</b>	<b>4000</b>	<b>4000</b>	<b>4000</b>	<b>4000</b>	<b>4000</b>	<b>20000</b>
<b>Hedef 4.1</b>	4000	4000	4000	4000	4000	20000
<b>Amaç 5</b>	<b>4000</b>	<b>4000</b>	<b>4000</b>	<b>4000</b>	<b>4000</b>	<b>20000</b>
<b>Hedef 5.1</b>	4000	4000	4000	4000	4000	20000
<b>Amaç 6</b>	<b>25000</b>	<b>2500</b>	<b>25000</b>	<b>25000</b>	<b>25000</b>	<b>125000</b>
<b>Hedef 6.1</b>	25000	2500	25000	25000	25000	125000
<b>Genel Yönetim Giderleri</b>	<b>3000</b>	<b>3000</b>	<b>3000</b>	<b>3000</b>	<b>3000</b>	<b>15000</b>
<b>TOPLAM</b>	69000	69000	69000	69000	69000	34500

# **5.BÖLÜM**

## **İZLEME VE DEĞERLENDİRME**

## **5. İZLEME VE DEĞERLENDİRME**

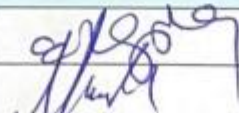

Stratejik planlarda yer alan amaç ve hedeflere ulaşma durumlarının tespiti ve bu yolla stratejik planlardaki amaç ve hedeflerin gerçekleştirilebilmesi için gerekli tedbirlerin alınması izleme ve değerlendirme ile mümkün olmaktadır. Stratejik Planda yer alan performans göstergelerinin gerçekleşme durumlarının tespiti yılda iki kez yapılacaktır. Her yılın ilk altı ayında ilgili hedefe ait performans göstergelerinin performans düzeyi dikkate alınarak yapılan izlemenin ardından, yılsonu itibarıyla hedeflenen değere ulaşıp ulaşılmadığının analizi yapılacaktır.

Tarih: 31/05/2024

DR. AYTEN BOZKAYA ORTAOKULU STRATEJİ GELİŞTİRME KURULU ONAYI

5018 Sayılı Kamu Mali Yönetimi ve Kontrol Kanunu, Kamu İdarelerince hazırlanacak Stratejik Planlar ve Performans Programları ile Faaliyet Raporlarına İlişkin Usul ve Esaslar Hakkında Yönetmelik ve Milli Eğitim Bakanlığının 2022/21 Sayılı Genelgesi doğrultusunda Müdürlüğümüz bünyesinde oluşturulan Strateji Geliştirme Kurulu öncülüğünde Stratejik Plan Ekibi ve ilgili birimlerin katkıları ile hazırlanmış olan 2024-2028 Stratejik Planın uygulanması Kurulumuzca uygun görülmektedir.

Erenbahri GÖK  
Okul Müdürü

Strateji Geliştirme Kurulu Bilgileri		
Adı Soyadı	Ünvanı	İmza
Erenbahri GÖK	Okul Müdürü	
Mehmet TUĞAY	Müdür Yardımcısı	
Merve ÇAT	Rehber Öğretmen	
Erkal KILIÇ	Öğretmen	
Ceyda ARIKAL	OAB Başk.	

## EKLER:

### EK-1 Paydaş Anketleri

Aşağıda verilen anketler, okul/kurumlara örnek olması bakımından rehberlere eklenmiştir. Anket içerikleri, okul/kurum türüne ve yapısına göre değişiklik göstermelidir.

### Sevgili Öğrencimiz;

- Bu anketin amacı, okul hakkındaki görüşlerini toplamaktır.
- Bu anket, kimlik bilgileri girilmeden yapılmalıdır.
- Okul hakkında görüşlerini en iyi şekilde yansıtan kutuya “X” işareti koyarak neler düşündüğünü öğrenmemize yardımcı olabilirsin.
- Anketimize katıldığın için teşekkür ederiz.

NO	İLKOKUL ÖĞRENCİLERİ İÇİN KONU BAŞLIKLARI	Kesinlikle Katılıyorum	Katılıyorum	Kararsızım	Kesinlikle Katılmıyorum	Katılmıyorum
01-	Okulumu seviyorum.	<input type="radio"/>	<input type="radio"/>	<input type="radio"/>	<input type="radio"/>	<input type="radio"/>
02-	Okulumda kendimi güvende hissediyorum.	<input type="radio"/>	<input type="radio"/>	<input type="radio"/>	<input type="radio"/>	<input type="radio"/>
03-	Okulumun içi ve bahçesi temizdir.	<input type="radio"/>	<input type="radio"/>	<input type="radio"/>	<input type="radio"/>	<input type="radio"/>
04-	Öğretmenim adildir.	<input type="radio"/>	<input type="radio"/>	<input type="radio"/>	<input type="radio"/>	<input type="radio"/>
05-	Öğretmenim benimle ilgileniyor.	<input type="radio"/>	<input type="radio"/>	<input type="radio"/>	<input type="radio"/>	<input type="radio"/>
06-	Yardıma ihtiyacım olursa öğretmenim bana yardım eder.	<input type="radio"/>	<input type="radio"/>	<input type="radio"/>	<input type="radio"/>	<input type="radio"/>
07-	Öğretmenim derse katılmamı sağlar.	<input type="radio"/>	<input type="radio"/>	<input type="radio"/>	<input type="radio"/>	<input type="radio"/>
08-	Öğretmenim dersleri farklı araçlar kullanarak anlatır.	<input type="radio"/>	<input type="radio"/>	<input type="radio"/>	<input type="radio"/>	<input type="radio"/>
09-	Okul kantininde yeterli ve sağlıklı yiyecekler var.	<input type="radio"/>	<input type="radio"/>	<input type="radio"/>	<input type="radio"/>	<input type="radio"/>
10-	Okulda ders dışı eğlenceli etkinlikler var.	<input type="radio"/>	<input type="radio"/>	<input type="radio"/>	<input type="radio"/>	<input type="radio"/>
11-	Teneffüslerde ihtiyaçlarımı giderebiliyorum.	<input type="radio"/>	<input type="radio"/>	<input type="radio"/>	<input type="radio"/>	<input type="radio"/>
12-	Öğretmenim her gün beni çok çalıştırıyor.	<input type="radio"/>	<input type="radio"/>	<input type="radio"/>	<input type="radio"/>	<input type="radio"/>

NO	ORTAKOKUL ÖĞRENCİLERİ İÇİN KONU BAŞLIKLARI	Kesinlikle Katlıyorum	Katlıyorum	Kararsızım	Kesinlikle Katılmıyorum	Katılmıyorum
01-	Okulda kendimi güvende hissediyorum.	( )	( )	( )	( )	( )
02-	Okul temiz ve hijyeniktir.	( )	( )	( )	( )	( )
03-	Okulun fiziki koşullarını yeterlidir.	( )	( )	( )	( )	( )
04-	Okul, yeni kabul edilen çocuklara uygun desteği sağlar.	( )	( )	( )	( )	( )
05-	Farklı kültürlerden gelen öğrencilerin bu okulda memnuniyetle karşılanacağını düşünüyorum.	( )	( )	( )	( )	( )
06-	Öğretmenlerime ihtiyaç duyduğumda kolaylıkla görüşebilirim.	( )	( )	( )	( )	( )
07-	Okul müdürüne ihtiyaç duyduğumda kolaylıkla görüşebilirim.	( )	( )	( )	( )	( )
08-	Okul rehberlik servisinden ihtiyaçlarım doğrultusunda faydalanabiliyorum.	( )	( )	( )	( )	( )
09-	Okul kişisel hedefler belirlememde ve bu hedeflere ulaşmamda yeterli rehberlik ediyor.	( )	( )	( )	( )	( )
10-	Okulumda yer almam için birçok fırsat var.	( )	( )	( )	( )	( )
11-	Okul bana yeterli ders dışı etkinlik olanakları sunuyor.	( )	( )	( )	( )	( )
12-	Okul kulüpleri amacına uygun şekilde gelişimime katkı sağlıyor.	( )	( )	( )	( )	( )
13-	Öğretmenlerim sınıfta adil kurallara sahipler ve tarafsızlar.	( )	( )	( )	( )	( )
14-	Öğretmenlerim beni daha iyi performans göstermem için teşvik ediyor.	( )	( )	( )	( )	( )
15-	Öğretmenlerim derslerin işlenişinde farklı ve ilgi çekici yöntemler kullanır.	( )	( )	( )	( )	( )
16-	Sınav ve ödevlerin beni değerlendirmek için adil ve yeterli olduğunu düşünüyorum.	( )	( )	( )	( )	( )
17-	Okulda düzenlenen sanatsal ve kültürel faaliyetler yeterlidir.	( )	( )	( )	( )	( )
18-	Okulda öğrencilerin görüşleri dikkate alınır.	( )	( )	( )	( )	( )
19-	Okul kantininde yeterli ve sağlıklı yiyecekler var.	( )	( )	( )	( )	( )
20-	DYK'leri yeterli buluyorum.	( )	( )	( )	( )	( )

NO	LİSE ÖĞRENCİLERİ İÇİN KONU BAŞLIKLARI	Kesinlikle Katılıyorum	Katılıyorum	Kararsızım	Kesinlikle Katılmıyorum	Katılmıyorum
01-	Okulda kendimi güvende hissediyorum.	( )	( )	( )	( )	( )
02-	Okul temiz ve hijyeniktir.	( )	( )	( )	( )	( )
03-	Okulun fiziki koşullarını yeterlidir.	( )	( )	( )	( )	( )
04-	Okul, yeni kabul edilen öğrencilere uygun desteği sağlar.	( )	( )	( )	( )	( )
05-	Farklı kültürlerden gelen öğrencilerin bu okulda memnuniyetle karşılanacağını düşünüyorum.	( )	( )	( )	( )	( )
06-	Öğretmenlerime ihtiyaç duyduğumda kolaylıkla görüşebilirim.	( )	( )	( )	( )	( )
07-	Okul müdürüne ihtiyaç duyduğumda kolaylıkla görüşebilirim.	( )	( )	( )	( )	( )
08-	Okul rehberlik servisinden ihtiyaçlarımı doğrultusunda faydalanabiliyorum.	( )	( )	( )	( )	( )
09-	Okul kişisel hedefler belirlemede ve bu hedeflere ulaşmamda yeterli rehberlik ediyor.	( )	( )	( )	( )	( )
10-	Okulumda yer almam için birçok fırsat var.	( )	( )	( )	( )	( )
11-	Okul bana yeterli ders dışı etkinlik olanakları sunuyor.	( )	( )	( )	( )	( )
12-	Okul kulüpleri amacına uygun şekilde gelişimime katkı sağlıyor.	( )	( )	( )	( )	( )
13-	Öğretmenlerim sınıfta adil kurallara sahipler ve tarafsızlar.	( )	( )	( )	( )	( )
14-	Öğretmenlerim beni daha iyi performans göstermem için teşvik ediyor.	( )	( )	( )	( )	( )
15-	Öğretmenlerim derslerin işlenişinde farklı ve ilgi çekici yöntemler kullanır.	( )	( )	( )	( )	( )
16-	Sınav ve ödevlerin beni değerlendirmek için adil ve yeterli olduğunu düşünüyorum.	( )	( )	( )	( )	( )
17-	Okulda düzenlene sanatsal ve kültürel faaliyetler yeterlidir.	( )	( )	( )	( )	( )
18-	Okulda öğrencilerin görüşleri dikkate alınır.	( )	( )	( )	( )	( )
19-	Okul kantininde yeterli ve sağlıklı yiyecekler var.	( )	( )	( )	( )	( )
20-	DYK'leri yeterli buluyorum.	( )	( )	( )	( )	( )

NO	MESLEK LİSESİ ÖĞRENCİLERİ İÇİN KONU BAŞLIKLARI	Kesinlikle Katlıyorum	Katlıyorum	Kararsızım	Kesinlikle Katılmıyorum	Katılmıyorum
01-	Okulda kendimi güvende hissediyorum.	( )	( )	( )	( )	( )
02-	Okul temiz ve hijyeniktir.	( )	( )	( )	( )	( )
03-	Okulun fiziki koşullarını yeterlidir.	( )	( )	( )	( )	( )
04-	Okul, yeni kabul edilen öğrencilere uygun desteği sağlar.	( )	( )	( )	( )	( )
05-	Farklı kültürlerden gelen öğrencilerin bu okulda memnuniyetle karşılanacağını düşünüyorum.	( )	( )	( )	( )	( )
06-	Öğretmenlerime ihtiyaç duyduğumda kolaylıkla görüşebilirim.	( )	( )	( )	( )	( )
07-	Okul müdürüne ihtiyaç duyduğumda kolaylıkla görüşebilirim.	( )	( )	( )	( )	( )
08-	Okul rehberlik servisinden ihtiyaçlarım doğrultusunda faydalanabiliyorum.	( )	( )	( )	( )	( )
09-	Okul meslek seçimim konusunda hedefler belirlememde ve bu hedeflere ulaşmamda yeterli rehberlik ediyor.	( )	( )	( )	( )	( )
10-	Mesleki gelişimimle ilgili yapılan etkinlikleri (seminer, okul dışı faaliyetler..) yeterli buluyorum.	( )	( )	( )	( )	( )
11-	Okulumda mesleki eğitimimi destekleyici fiziki donanım ve alt yapının yeterli olduğunu düşünüyorum.	( )	( )	( )	( )	( )
12-	Staj imkânlarından en verimli şekilde faydalanmamız için gerekli rehberlik ve yerleştirmenin doğru yapıldığını düşünüyorum.	( )	( )	( )	( )	( )
13-	Okulumda yer almam için birçok fırsat var.	( )	( )	( )	( )	( )
14-	Okul bana yeterli ders dışı etkinlik olanakları sunuyor.	( )	( )	( )	( )	( )
15-	Okul kulüpleri amacına uygun şekilde gelişimime katkı sağlıyor.	( )	( )	( )	( )	( )
16-	Öğretmenlerim sınıfta adil kurallara sahipler ve tarafsızlar.	( )	( )	( )	( )	( )
17-	Öğretmenlerim beni daha iyi performans göstermem için teşvik ediyor.	( )	( )	( )	( )	( )
18-	Öğretmenlerim derslerin işlenişinde farklı ve ilgi çekici yöntemlerle kullanır.	( )	( )	( )	( )	( )
19-	Okul kantininde yeterli ve sağlıklı yiyecekler var.	( )	( )	( )	( )	( )
20-	DYK'leri yeterli buluyorum.	( )	( )	( )	( )	( )
21-	Sınav ve ödevlerin beni değerlendirmek için adil ve yeterli olduğunu düşünüyorum.	( )	( )	( )	( )	( )
22-	Okulda düzenlenen sanatsal ve kültürel faaliyetler yeterlidir.	( )	( )	( )	( )	( )
23-	Okulda öğrencilerin görüşleri dikkate alınır.	( )	( )	( )	( )	( )

Kıymetli Öğretmenimiz;

- Bu anketin amacı, okul/kurum çalışmaları hakkındaki görüşlerinizi almaktır.



- Bu ankette kimlik bilgileri yer almaz.
- Lütfen okul hakkındaki görüşlerinizi en iyi şekilde yansıtan kutuya “X” işareti koyarak belirtiniz.
- Anketimize katıldığınız için teşekkür ederiz.

NO	ÖĞRETMENLER İÇİN KONU BAŞLIKLARI	Kesinlikle Katılıyorum	Katılıyorum	Kararsızım	Kesinlikle Katılmıyorum	Katılmıyorum
01-	Okulun misyonu ve vizyonunu tam olarak anlıyorum.	<input type="radio"/>	<input type="radio"/>	<input type="radio"/>	<input type="radio"/>	<input type="radio"/>
02-	Okulda eğitim ve yönetim kalitesi sürekli olarak gelişiyor.	<input type="radio"/>	<input type="radio"/>	<input type="radio"/>	<input type="radio"/>	<input type="radio"/>
03-	Okul temiz ve hijyeniktir.	<input type="radio"/>	<input type="radio"/>	<input type="radio"/>	<input type="radio"/>	<input type="radio"/>
04-	Okul, öğrencilerin ve personelin güvenliğini sağlamak için uygun güvenlik önlemleri alır.	<input type="radio"/>	<input type="radio"/>	<input type="radio"/>	<input type="radio"/>	<input type="radio"/>
05-	Okul, yeni kabul edilen öğrencilere uygun desteği sağlar.	<input type="radio"/>	<input type="radio"/>	<input type="radio"/>	<input type="radio"/>	<input type="radio"/>
06-	Okulumuz mesleki yeterliliğimi geliştirmek için eğitim fırsatları sunuyor.	<input type="radio"/>	<input type="radio"/>	<input type="radio"/>	<input type="radio"/>	<input type="radio"/>
07-	Okul yönetimlerimiz öğretmenleri etkin bir şekilde yönlendirir.	<input type="radio"/>	<input type="radio"/>	<input type="radio"/>	<input type="radio"/>	<input type="radio"/>
08-	Okulumuz, öğrencilerin öğrenme ilgisini uyandıracak bir öğrenme ortamı oluşturmuştur.	<input type="radio"/>	<input type="radio"/>	<input type="radio"/>	<input type="radio"/>	<input type="radio"/>
09-	Etkili bir öğretmen olmak için ihtiyaç duyduğum kaynaklara erişimim var.	<input type="radio"/>	<input type="radio"/>	<input type="radio"/>	<input type="radio"/>	<input type="radio"/>
10-	Bana sunulan kaynakları kullanmak için gerekli eğitime sahibim.	<input type="radio"/>	<input type="radio"/>	<input type="radio"/>	<input type="radio"/>	<input type="radio"/>
11-	Okulumuzun, farklı ihtiyaçları olan öğrencileri desteklemek için etkin bir politikası vardır.	<input type="radio"/>	<input type="radio"/>	<input type="radio"/>	<input type="radio"/>	<input type="radio"/>
12-	Okulumuz müfredat uygulamasını etkin bir şekilde izler.	<input type="radio"/>	<input type="radio"/>	<input type="radio"/>	<input type="radio"/>	<input type="radio"/>
13-	Okulumuz, velilere uygun etkinlikler düzenlemektedir.	<input type="radio"/>	<input type="radio"/>	<input type="radio"/>	<input type="radio"/>	<input type="radio"/>
14-	Diğer öğretmenlerle iş birliği yaparım.	<input type="radio"/>	<input type="radio"/>	<input type="radio"/>	<input type="radio"/>	<input type="radio"/>
15-	Okul personeli arasında dostane bir ilişki sürdürülür.	<input type="radio"/>	<input type="radio"/>	<input type="radio"/>	<input type="radio"/>	<input type="radio"/>
16-	Takım ruhumuz ve moralimiz yüksek.	<input type="radio"/>	<input type="radio"/>	<input type="radio"/>	<input type="radio"/>	<input type="radio"/>
17-	Okulumuza aidiyet hissediyorum.	<input type="radio"/>	<input type="radio"/>	<input type="radio"/>	<input type="radio"/>	<input type="radio"/>

### Kıymetli Velimiz;

- Bu anketin amacı, okul/kurum çalışmalarını hakkındaki görüşlerinizi almaktır.
- Bu ankette kimlik bilgileri yer almaz.

- Lütfen okul/kurum hakkındaki görüşlerinizi en iyi şekilde yansıtan kutuya “X” işareti koyarak belirtiniz.
- Anketimize katıldığınız için teşekkür ederiz.

NO	ÖĞRETMENLER İÇİN KONU BAŞLIKLARI	Kesinlikle Katılıyorum	Katılıyorum	Kararsızım	Kesinlikle Katılmıyorum	Katılmıyorum
01-	Okulun misyonu ve vizyonunu tam olarak anlıyorum.	( )	( )	( )	( )	( )
02-	Okulda eğitim ve yönetim kalitesi sürekli olarak gelişiyor.	( )	( )	( )	( )	( )
03-	Okul temiz ve hijyeniktir.	( )	( )	( )	( )	( )
04-	Okul, öğrencilerin ve personelin güvenliğini sağlamak için uygun güvenlik önlemleri alır.	( )	( )	( )	( )	( )
05-	Okul, yeni kabul edilen öğrencilere uygun desteği sağlar.	( )	( )	( )	( )	( )
06-	Okul, çocuğumun okumaya olan ilgisini geliştirmesine yardımcı olabilir.	( )	( )	( )	( )	( )
07-	Okul çocuğumun öğrenme ilgisini güçlendiriyor.	( )	( )	( )	( )	( )
08-	Okul çocuğumun ahlaki gelişimini teşvik edebilir.	( )	( )	( )	( )	( )
09-	Okulda kullanılan değerlendirme yöntemleri çocuğumun gelişimini tüm yönleriyle anlamama yardımcı oluyor.	( )	( )	( )	( )	( )
10-	Okul, çocuğumun öğrenme performansı ve gelişimi hakkında beni iyi bilgilendiriyor.	( )	( )	( )	( )	( )
11-	Okul çocuğuma duygusal rahatsızlık ve öğrenme güçlükleri ile karşılaştığında yeterli desteği ve rehberlik sağlar.	( )	( )	( )	( )	( )
12-	Öğretmenlerin benimle iletişim kurma yöntemlerinden memnunum.	( )	( )	( )	( )	( )
13-	Herhangi bir problem durumunda müdür endişelerime cevap veriyor.	( )	( )	( )	( )	( )
14-	Okulda, velilerin ihtiyaçlarına uygun eğitim faaliyetleri düzenlenir.	( )	( )	( )	( )	( )
15-	Okul, çocukların gelişimini desteklemek için velilerle iyi bir ilişki kurar.	( )	( )	( )	( )	( )
16-	Okul, aktif veli katılımını teşvik eder.	( )	( )	( )	( )	( )
17-	Okulun veli etkinliklerine aktif olarak katılırım.	( )	( )	( )	( )	( )
18-	Bir veli olarak okula aidiyet hissediyorum.	( )	( )	( )	( )	( )
19-	Çocuğumun ev ödevlerini tamamlamasını sağlarım.	( )	( )	( )	( )	( )
20-	Çocuğumu okumaya teşvik ederim.	( )	( )	( )	( )	( )
21-	Çocuğumun her gün okula gitmesini sağlarım.	( )	( )	( )	( )	( )
22-	Çocuğumun eğitiminde aktif bir ortağım.	( )	( )	( )	( )	( )

## **Ek-2 Stratejik Plan Mimarisi**

### **1. Eğitime ve Öğretime Erişim ve Katılım**

#### **1.1. Okula devam ve tamamlama**

- 1.1.1. Sınıf tekrarı
- 1.1.2. Okulu bırakma
- 1.1.3. Devamsızlık

#### **1.2. Ders Dışı etkinliklere katılım**

- 1.2.1. Kulüp faaliyetleri
- 1.2.2. Gezi, Fuar ve Gözlem Faaliyetleri
- 1.2.3. Sosyal Sorumluluk Faaliyetleri
- 1.2.4. Bölgesel (yerel), Ulusal ve Uluslararası Proje, Yarışma vb. Etkinliklere Katılım

#### **1.3. Özel eğitime ihtiyaç duyan bireylerin erişimi**

#### **1.4. Destekleme ve yetiştirme kurslarına katılım ve devam**

#### **1.5. Özel politika gerektiren grupların eğitim ve öğretime erişimi (göçmenler, romanlar, mevsimlik tarım işçilerinin çocuklarının eğitimi vd.)**

#### **1.6. Uzaktan eğitim faaliyetlerine katılım**

#### **1.7. Bir üst öğrenime geçiş**

#### **1.8. Mezuniyet oranı**

### **2. Eğitim ve Öğretimde Kalite**

#### **2.1. Akademik Kazanımlar**

- 2.1.1. Türkçe ve yabancı dil
  - 2.1.1.1. Dinleme
  - 2.1.1.2. Konuşma
  - 2.1.1.3. Okuma
  - 2.1.1.4. Yazma
  - 2.1.1.5. Okunan Kitap Sayısı
  - 2.1.1.6. Okuma, Yazma ve Konuşma Etkinlikleri
- 2.1.2. Matematik
- 2.1.3. Fen Bilimleri
- 2.1.4. Sosyal Bilimler
- 2.1.5. Meslek Dersleri
- 2.1.6. Eğitim Bilişim Ağı

#### **2.2. 21.yy. Becerileri**

- 2.2.1. STEM
- 2.2.2. Yapay Zekâ
- 2.2.3. Çevre ve İklim Değişikliği
  - 2.2.3.1. Kaynakların Tasarruflu Kullanımı
- 2.2.4. Finansal Okuryazarlık
- 2.2.5. Dijital Okuryazarlık
- 2.2.6. İletişim ve İş Birliği
- 2.2.7. Bilgi ve Medya Okuryazarlığı
- 2.2.8. Girişimcilik
- 2.2.9. Sosyal ve Kültürlerarası Beceriler
- 2.2.10. Problem Çözme Becerileri (Matematiksel problem çözmeden çatışma çözmeye

kadar detaylandırılabilir.)

2.2.11. Eleştirel Düşünme Becerileri

2.2.12. \*Yaratıcılık (Yenilikçilik) ve Bilimsel Araştırma Becerileri

2.2.13. Veri Okuryazarlığı

2.2.14. Sürdürülebilirlik ve İleri Dönüşüm

### **2.3. Toplumsal Yaşam Becerileri**

2.3.1. Sevgi, Saygı, Adalet ve Hoşgörü Kazanımları

2.3.2. Ahlaki ve Etik Değerler

### **2.4. Değerler Eğitimi**

2.4.1. Okul Hizmetlerine Katılım (temizlik, bakım vb.)

2.4.2. Sosyal Sorumluluk Çalışmaları

### **2.5. Ölçme ve Değerlendirme**

2.5.1. Okul Sınavları

2.5.2. Ulusal Sınavlar

2.5.3. Ulusal ve Uluslararası Faaliyetlerde Alınan Dereceler

### **2.6. Sektöre, Üst Öğrenime Hazırlık ve İstihdam**

2.6.1. Atölye Eğitimleri

2.6.2. Staj Eğitimleri

2.6.3. Buluş, Patent, Endüstriyel Tasarım, Marka ve Faydalı Model

2.6.4. Mesleki Alan Etkinlikleri

2.6.5. Mesleki Eğitime Katkı Sağlayacak İş Birlikleri

### **2.7. Rehberlik**

2.7.1. Eğitsel Rehberlik

2.7.2. Mesleki Rehberlik

2.7.3. Kişisel Rehberlik

2.7.4. Oryantasyon

2.7.5. Aile rehberliği

## **3. Kurumsal Kapasite**

### **3.1. Fiziksel İmkânlar ve Donatım**

3.1.1. Derslikler

3.1.2. Spor Salonu

3.1.3. Kütüphane

3.1.4. Çok amaçlı Salon

3.1.5. Öğretmenler Odası

3.1.6. İdari Bölümler

3.1.7. Okul Bahçesi

3.1.8. Atölyeler

3.1.9. Laboratuvarlar

3.1.10. Yatakhane/Pansiyon

3.1.11. Yemekhane

3.1.12. Tuvaletler

3.1.13. Oyun Alanları

3.1.14. Bilişim Sınıfları

### **3.2. Mali Yönetim**

3.2.1. Döner Sermaye Gelirleri

3.2.2. Mal ve Hizmet Alımları

3.2.3. Enerji Verimliliği

3.2.4. Kaynak Tasarrufu

### **3.3. İnsan kaynakları**

3.3.1. Öğretmenlerin Mesleki Gelişimi

3.3.1.1. Okul Temelli Mesleki Gelişim Faaliyetleri

3.3.1.2. Öğretmen Bilişim Ağı

3.3.1.3. Mahalli Hizmet İçi Eğitimler

3.3.1.4. Aday Öğretmenlik

3.3.1.5. Mentorluk ve Koçluk

3.3.1.6. Ulusal ve Uluslararası İyi Uygulama Örnekleri

3.3.1.7. Personel Ödül Yönetimi

3.3.2. Okul Yöneticilerinin Mesleki Gelişimi

3.3.2.1. Öğretmen Bilişim Ağı

3.3.2.2. Mahalli Hizmet İçi Eğitimler

3.3.2.3. Mentorluk ve Koçluk

3.3.2.4. Ulusal ve Uluslararası İyi Uygulama Örnekleri

3.3.3. Destek Personelinin Mesleki Gelişimi

3.3.4. Motivasyon

3.3.5. İş Doyumu

3.3.6. Oryantasyon

3.3.7. Personelin İyi Olma Hali

### **3.4. Organizasyon**

3.4.1. Görev Dağılımı

3.4.2. Kurul ve Komisyonlar

3.4.3. Okul Aile Birliği

3.4.4. Katılımcılık

3.4.5. Şeffaflık ve Hesap Verebilirlik

3.4.6. İzleme ve Değerlendirme

3.4.7. Bilgi ve İletişim Teknolojilerinden Yararlanma

3.4.8. Öğrenci İşlerinin Yönetimi

3.4.9. Kurum İçi İletişim

3.4.10. Okul Toplum İlişkileri

3.4.11. Kurumlar Arası İletişim ve İş Birliği

### **3.5. Okul Sağlığı ve Güvenliği**

3.5.1. Kantin

3.5.2. Tuvaletler

3.5.3. Temizlik ve Hijyen Farkındalığı

3.5.4. Sağlıklı Beslenme ve Obezite

3.5.5. Bulaşıcı Hastalıklar

3.5.6. Bağımlılıkla Mücadele

3.5.7. Gıda Güvenliği

3.5.8. Okul Çevresi Güvenliği

3.5.9. İş Sağlığı ve Güvenliği (Okul Kazaları, Atölye Denetimleri vb.)

3.5.10. Zorbalık ve Şiddet

### **3.6. Sivil Savunma**

3.6.1. İlk Yardım ve Acil Durum

- 3.6.2. Afet riski azaltma
  - 3.6.2.1. Deprem
  - 3.6.2.2. Sel
  - 3.6.2.3. Heyelan
  - 3.6.2.4. Yangın
  - 3.6.2.5. ıg
  - 3.6.2.6. Salgın hastalıklar

## EK-3 Örnek İzleme ve Değerlendirme Şablonu

2024-2025 Eğitim Öğretim Yılı Stratejik Plan İzleme ve Değerlendirme Tablosu					
A1					
H1.1					
Hedef 1.1 Performansı					
Sorumlu Birim					
Performans Göstergesi	Hedefe Etkisi (%)	Plan Dönemi Başlangıç Değeri *(A)	İzleme Dönemindeki Yıl Sonu Hedeflenen Değer (B)	İzleme Dönemindeki Gerçekleşme Değeri (C)	Performans (%) (C-A)/(B-A)
PG 1.1.1 Her dönem sınıf velilerine yönelik düzenlenen etkinlik sayısı	60	0	1	1	100
PG 1.1.2 En az bir aile eğitimi alan veli oranı (%)	40	25	75	60	70
<b>Hedefe İlişkin Değerlendirmeler</b>					
<p>2024-2025 eğitim öğretim yılında PG 1.1.1 için performansın %100 oranında gerçekleştiği görülmektedir. 2024-2025 eğitim öğretim yılında PG 1.1.2 için performansı %70 oranında gerçekleştiği göz önünde bulundurularak ailelerin eğitim faaliyetlerine katılımının artırılması için sınıf rehber öğretmenleri aracılığıyla telefon görüşmeleri yapılması planlanmıştır.</p>					

\* 2024-2028 dönemini kapsayan stratejik plan için 2023 yılsonu değeridir.

\*\*Her yılın ilk altı ayında, ilgili hedefe ait performans göstergelerinin performans düzeyi dikkate alınarak izlemenin yapıldığı yılın sonu itibarıyla hedeflenen değere ulaşıp ulaşılamayacağına analizi yapılır. Hedeflene değere ulaşılmasını engelleyecek hususlar ve riskler varsa değerlendirilir. Hedeflenen değere ulaşılmasını sağlayacak temel tedbirler kısaca yer verilir.

\*PG 1.1.1'in performansının hedefe etkisinin çarpımı ile PG 1.1.2'nin performansının hedefe etkisinin çarpımları sonucunun toplanmasıyla elde edilir.  $(\%100 \times \%60) + (\%70 \times \%40) = \%60 + \%28 = \%88$